



Montážne návody Floorify Small Tiles

Určené pre slovenský, český a maďarský trh

Verzia: 01/10/2025

Aby ste dosiahli čo najlepší výsledok, odporúčame Vám pozorne si prečítať montážny návod a dôkladne ho dodržiavať. Montážne návody obsahujú informácie o príprave podkladu, aklimatizácii podlahy pred inštaláciou aj položení podložky. Detailný postup inštalácie je doplnený vždy o riešenie zložitejších situácií, ako sú kuchynské ostrovčeky, kúrenárske trubky, šikmé steny a pod.. Upozorňujeme, že nedodržanie montážneho postupu je porušením záručných podmienok stanovených výrobcom.

Radi vám pomôžeme

Pre všetky Vaše otázky sme Vám vždy k dispozícii na adrese bausad@bausad.sk alebo telefonicky na čísle +421 2 44 63 04 77 od pondelka do piatka od 8:00 do 18:00. Viac informácií nájdete na www.bausad.sk.



KDE VŠADE MÔŽETE POLOŽIŤ PODLAHU FLOORIFY?

Floorify Small Tiles boli navrhnuté na použitie **v bytových a komerčných interiéroch**. Výrobok nie je určený pre vonkajšie použitie (exteriér). Floorify Small Tiles sú vode-odolné a možno ich použiť ako **plávajúcu podlahovú krytinu vo vlhkých miestnostiach**, ako sú kúpeľne, toalety alebo kuchyne. Floorify Small Tiles nie sú vhodné ako podlahová krytina do spŕch (alebo iných miestností s integrovaným odtokom vody), sáun, bazénov alebo iných vlhkých priestorov.

Teplota okolitého prostredia

Floorify Small Tiles sú určené k inštalácii **v interiéri vo vykurovaných miestnostiach** (2 - 40 °C). Optimálna okolitá teplota podlahy je 18 - 25 °C. Výrobok nie je určený na vonkajšie použitie alebo na použitie v nevykurovaných/neizolovaných priestoroch, ako sú obytné vozidlá, lode, verandy, oranžérie alebo soláriá.

Chráňte podlahu pred extrémnym priamym ohrevom (povrch podlahy lokálne >60 °C). Pokiaľ to nie je možné, je možné zväčšiť lokálne nalepenie podlahy. Požiadajte svojho distribútora o radu alebo nás kontaktujte. V prípade otvoreného ohňa alebo kachlí nainštalujte protipožiarnu dosku alebo nehorľavú rohož.

Podložka

Floorify Small Tiles by sa mali vždy inštalovať na **vhodnú vysoko kvalitnú podložku**, napríklad na podložku Floorify Comfort. Podložka Floorify Comfort bola špeciálne vyvinutá na použitie v kombinácii s kolekciou Floorify Small Tiles. Preto podložka Floorify Comfort zaručuje optimálnu funkčnosť Floorify Small Tiles:

- vyrovnáva (v rámci tolerancie rovinnosti podkladu - vid' "dôležité technické informácie")
- zabraňuje obrusovaniu spôsobeného štrkom alebo kamienkami
- zvyšuje odolnosť proti nárazu a pohodliu pri chôdzi
- možno kombinovať s podlahovým vykurovaním aj podlahovým chladením
- izoluje kročajový zvuk (ΔL_w 21 dB or ΔL_{in} 10 dB)

V prípade inštalácií v kancelárskych priestoroch odporúčame pre ešte lepšiu ochranu zámku pred poškodením kolieskovými stoličkami použiť podložku Floorify Performance. V prípade poškodenia alebo zrýchleného opotrebovania podlahy spôsobeného použitím inej podložky ako podložky Floorify Comfort, záruka poskytnutá spoločnosťou Floorify zaniká. Pre český a slovenský trh je možné použiť aj podložku z extrudovaného polystyrénu Arbiton Secura 2,2 alebo 3,0 mm.

Bariéra proti vlhkosti

V priestoroch s vysokou vlhkosťou, ako sú kúpeľne, odporúčame pod podložku Floorify Comfort použiť **vodotesnú fóliu (0,2 mm)**. Hoci sú Floorify Small Tiles úplne odolné proti vode, voda môže preniknúť medzi škárami alebo pod okrajom podlahy do podkladu a spôsobiť škody.

Upozornenie: Póter musí byť vždy úplne suchý a musí spĺňať predpísané hodnoty vlhkosti, a to aj pri použití bariéry proti vlhkosti!

Inštalácia plávajúcim spôsobom

Floorify Small Tiles sa inštalujú primárne ako **plávajúci podlahový systém, bez lepidla**. Podlahové dosky sú opatrené 360 ° click systémom, ktorý umožňuje pokračovať v inštalácii v ľubovoľnom smere.

Podlahové prvky musia byť vždy schopné voľne sa **rozťahovať a zmršťovať** v závislosti na zmenách teploty. Preto nesmiete podlahové lamely pri inštalácii plávajúcim spôsobom nikdy pribíjať ani pripevňovať k poteru, stenám alebo iným častiam miestnosti. Je možná aj inštalácia celoplošným lepením vhodným typom lepidla.

Dilatačné škáry

Zachovajte minimálne **5 mm voľné dilatačné škáry** okolo všetkých stien, zárubní, okien, parapetov, potrubí a ťažkých predmetov v miestnostiach. Na vyplnenie dilatačných škár **nikdy nepoužívajte silikónový tmel** alebo inú flexibilnú pastu.

Pri montáži je nutné použiť **dištančné klíny** okolo všetkých stien, prahov, zárubní, okien, potrubí a ťažkých predmetov tak, aby bola vždy dodržaná dilatačná škára minimálne 5 mm a podlaha Floorify sa neposunula. Dištančné klíny odstráňte až po kompletnej inštalácii podlahy Floorify.

Dilatačné škáry je možné na konci opticky prekryť zodpovedajúcimi lištami a/alebo profilmi.

Požiadavky na dilatácie

Podlahu Floorify je možné položiť na maximálnu plochu **20 x 20 m (400 m²)**. V prípade dlhších alebo širších plôch ako 20 m je potrebné zaistiť dodatočné dilatačné škáry.

Pokiaľ je medzi rôznymi miestnosťami **teplotný rozdiel 12 °C alebo viac**, je nutné zaistiť dilatačnú škáru. Dilatačná škára musí byť inštalovaná, pokiaľ **prechádzame z jednej miestnosti s podlahovým vykurovaním do miestnosti bez podlahového vykurovania**. Tieto dve časti podlahy sa môžu rôzne rozpínať, v dôsledku čoho vzniká pnutie.

Ťažké predmety na podlahe

Ťažké predmety, ako sú kuchynské ostrovčeky, vstavané skrine atď., odporúčame umiestniť ešte pred montážou Floorify Small Tiles a neinštalovať ich na podlahu.

Ťažké predmety môžu blokovať podlahu a brániť jej rozpínaniu/zmršťovaniu pri zmenách teplôt. Orientačne platí, že ťažké predmety nesmú byť ťažšie ako 1000 kg a/alebo nesmú vyvíjať zaťaženie väčšie ako 50 kg/cm². Vždy dodržujte 5 mm dilatačnú medzeru okolo nôh skriniek, soklov, ...

Pri inštalácii bežného väčšieho nábytku (bežných skríň, sedacích súprav, veľkých stolov) je **veľmi dôležité dodržať teplotu interiéru v rozpetí min. 20 °C, max. 28 °C**. Ak by ste položili ťažšie kusy nábytku pri veľmi nízkych teplotách, mohlo by dôjsť pri vyhriatí interiéru na obvyklú teplotu (20 °C – 28 °C) k roztiahnutiu podlahy, k jej vyzdvihnutiu pozdĺž škáry medzi lamelami podlahy umiestnenej medzi dvoma kusmi ťažkého nábytku. Je to spôsobené tým, že trecia sila pod ťažkým nábytkom je väčšia ako sila potrebná na ohyb spoja dvoch veľmi tenkých vinylových lamiel, teda pri dilatácii tak nemusí dôjsť k posunutiu lamiel do strán, ale k ich vyzdvihnutiu.

Odporúčanie: Pozrite si inštalčné video, ako dokončiť podlahu okolo kuchynského ostrovčeka.



PREPRAVA A SKLADOVANIE

Je dôležité, aby ste krabice s podlahovými lamelami Floorify vždy skladovali a/alebo **prepravovali na suchom a pevnom povrchu, v úhľadných stohoch, položené na plocho** (nie prečnievajúce) a nikdy nie vo zvislej polohe.

Podlahu Floorify skladujte v interiéri a pri teplote v rozmedzí 2 - 40 °C.

PRÍPRAVA

Aklimatizácia a teplota

Aby bola zaručená efektívna inštalácia, je nutné podlahu uložiť vo vodorovnej polohe aspoň na **12 hodín v miestnosti, kde má byť podlaha Floorify inštalovaná**. Tým je dosiahnutá **ideálna montážna teplota 18 °C - 25 °C**. To umožní materiálu "zbaviť sa" všetkého pnutia, ktoré utrpel počas prepravy alebo skladovania. Túto teplotu udržiajte po dobu najmenej 24 hodín pred inštaláciou a po nej.

Počas životnosti podlahy musí byť **okolitá teplota minimálne 2 °C a maximálne 40 °C**. Podlahu chráňte pred extrémnym priamym žiarením (lokálna teplota povrchu podlahy >60 °C).

Odporúčame relatívnu vlhkosť vzduchu 40-80%.

Čo potrebujete k inštalácii?

Na inštaláciu podlahy Floorify nepotrebujete veľa náradia. Nevyhnutnosťou je ostrý nôž Stanley, meter, ceruzka a dištančné klíny (5 mm).

Ďalšie náradie umožňujúce presnejšiu inštaláciu: ručná píla, priamočiara píla a/alebo elektrická píla s čepeľou kotúča Tresa alebo kovovým kotúčom, páčidlo, gumové kladivo, tesársky štvorhran, uhlomer, vysávač, osobné ochranné pomôcky, ...

Podklad

Floorify Small Tiles je možné inštalovať na rôzne podklady, ako je betón, cementový piesok, anhydrit, drevo, keramické dlaždice atď.. Podklad musí byť **tvrdý, dostatočne rovný, nepružný** a musí spĺňať všetky predpísané podmienky.

Pre optimálny výsledok je potrebná dôkladná príprava poteru. Najprv odstráňte všetky existujúce mäkké a/alebo plávajúce podlahové krytiny, ako sú koberce, plst', vinyl a laminát. Tvrdé, neplávajúce podlahové krytiny, ako je dlažba alebo lepené parkety, môžu zostať na mieste.

Poter musí byť čistý, vyrovnaný, trvalo suchý a stabilný. Odstráňte všetky zvyšky omietky, farby, lepidla, oleja, mastnoty atď. Podlahu dôkladne vysajte.

Floorify je **podlaha s estetickým povrchom** a neslúži na riešenie konštrukčných problémov.

Nerovnomernosť podkladu

Nerovnosti, priehlbiny alebo nerovnosti v potere môžu spôsobiť nerovný povrch podlahy a tým urýchliť opotrebenie podlahy Floorify alebo uzamykacieho Click systému. Môžu tiež viesť k tvorbe škár. Preto nesmie byť na podklade rozdiel vo výške podlahy väčší ako 5 mm na 2 bežných metroch. Vďaka pevnému jadru Rigid Core v kombinácii s podložkou Floorify Comfort môžete drobné nerovnosti preklenúť.

Sú nerovnosti väčšie? Potom môžete poter **vyrovnať vhodnou vyrovnávacou hmotou alebo pevným doskovým materiálom**. Hrbole je nutné obrúsiť.

Je možné použiť aj iný typ podložky s vyššou vyrovnávacou schopnosťou. Požiadajte o radu svojho predajcu alebo montážnu firmu. Upozorňujeme, že na škody súvisiace s použitím iného typu podložky sa záruka Floorify nevzťahuje.

Príprava betónovej podlahy alebo poteru

Čerstvo vyliatemu poteru, betónu alebo anhydritovému poteru vždy doprajte dostatočný čas na vyschnutie. Vlhkosť poteru nesmie pred inštaláciou a počas jeho životnosti prekročiť nasledujúce hodnoty:

	Cementový poter	Anhydrit
Bez podlahového vykurovania	< 2,5% CM	< 0,5% CM
S podlahovým vykurovaním	< 1,5% CM	< 0,3% CM

Vždy majte na pamäti vyššie uvedené hodnoty! Výsledky merania vlhkosti vždy merajte, zaznamenávajte a uchovávajte. Uvedomte si, že v hlbších vrstvách môže byť ešte mnoho **zvýškovej vlhkosti**. Pred začatím protokolu o zahrievaní nechajte poter dostatočne prirodzene vyschnúť.

Nedokonalosti povrchu opravte vhodnou opravou zmesou a skontrolujte, či je potrebné použiť základný náter alebo tmel. Vizuálne hladká podlaha nemusí nutne znamenať, že je vyrovnaná. Vždy skontrolujte sklon poteru a v prípade potreby ho opravte.

Príprava podkladu s keramickou dlažbou

Škárky medzi lamelami nie je nutné vyplňať ani vyrovnávať, pokiaľ je ich **šírka <5 mm a/alebo hĺbka <4 mm**. Širšie alebo hlbšie škárky môžu znížiť duto alebo poskytovať podlahe nedostatočnú oporu. Rovnako skontrolujte, či žiadne okraje dlažby nevyčnievajú nahor a či v škárach nie je problém s vlhkosťou.

Príprava v prípade dreveného podkladu

Skontrolujte, či podlaha nejaví **známky napadnutia plesňou a/alebo hmyzom**. Uistite sa, že je poter vyrovnaný, a **prípadné uvoľnené časti pribite klincami**. V prípade potreby použite vyrovnávaciu podlahu alebo vyrovnávaciu hmotu na optimálnu prípravu podkladu. Je nevyhnutné, aby bol priestor medzi podlahou a dreveným podkladom vždy odvetrávaný. Odstráňte všetky prekážky a zaistite dostatočné vetranie (minimálne 4 cm² celkového vetracieho otvoru na m² podlahy). **Vždy skontrolujte obsah vlhkosti dreveného podkladu**. Tá nesmie byť vyššia ako 14 %.

Vlhkosť podkladu

Napriek tomu, že podlahy Floorify Small Tiles nie sú citlivé na vlhkosť, nie sú určené na použitie ako systém zabraňujúci vlhkosti alebo vodotesný. **V prípade vlhkosti musí byť poter pred inštaláciou podlahy Floorify dostatočne vysušený alebo parotesne uzavretý**. Vlhkosť alebo vzliňajúca zvyšková vlhkosť pod podlahou môže viesť k **nezdravej tvorbe plesní a/alebo k vytlačovaniu podlahových dosiek** s možnosťou ich trvalej deformácie.

Podlahové vykurovanie alebo chladenie

Floorify Small Tiles je možné inštalovať na podklad s tradičným **podlahovým vykurovaním** a/alebo chladením (na báze vody a/alebo elektricky riadeným termostatom) **zabudovaným do podkladu alebo s minimálne 9 mm vyrovnávacou vrstvou**.

Je možné tiež použiť elektrické vykurovacie fólie 80 W/m² riadené termostatom.

Teplota v miestnosti podlahy Floorify **nesmie prekročiť 29 °C**. Pred inštaláciou podlahy Floorify, počas nej a najmenej 24 hodín po nej musí teplota v miestnosti zostať v rozmedzí 18-25 °C. Potom je možné teplotu podlahového vykurovania postupne zvyšovať alebo znižovať, **maximálne však o 5 °C za deň**.

Pri novo vyliatom potere s podlahovým vykurovaním vždy skontrolujte hlboko ležiacu zvyškovú vlhkosť. Nechajte poter **dostatočne vyschnúť** a potom vždy prejdite celým **protokolom o vykurovaní**! Pred inštaláciou podlahy Floorify musí byť podlahové vykurovanie dôkladne testované a musí byť **vykonané meranie vlhkosti**. Výsledky merania vlhkosti musia byť zaznamenané.

Za fungovanie a nastavenie podlahového vykurovania zodpovedá koncový užívateľ.

Existuje mnoho rôznych typov podlahového vykurovania. Vždy si overte vhodnosť podlahového vykurovania alebo chladiaceho systému v návode výrobcu.

Odporúčaná minimálna **teplota vody pre podlahový chladiaci systém je 18 °C**.

Ak je teplota vody nižšia ako 18 °C alebo je rozdiel medzi teplotou vody a teplotou v miestnosti príliš veľký, môže dôjsť ku kondenzácii. Tomu môže zabrániť vstavaný systém monitorovania kondenzácie. Pri používaní systému podlahového chladenia sa vždy uistite, že je k dispozícii **kvalitná riadiaca jednotka** s bezpečnostným zariadením proti príliš vysokým a/alebo príliš nízkym teplotám.

DÔLEŽITÉ INFORMÁCIE PRED INŠTALÁCIOU

Výrobné číslo

Výrobné číslo Vašej podlahy Floorify nájdete na krátkej strane obalu a na zadnej strane každej podlahovej lamely. Napríklad: 20210523. Drobné farebné odchýlky pri rovnakom čísle šarže prispievajú k prirodzenému vzhľadu Vašej podlahy Floorify.

Dve rôzne šarže sa môžu mierne líšiť farbou a/alebo leskom. **Preto odporúčame pracovať vždy s rovnakou šaržou.** Pred inštaláciou podlahy si to skontrolujte.

Vizuálna kontrola

Kontrolu je potrebné vykonávať za optimálnych svetelných podmienok, pred inštaláciou a aj počas nej. **Podlahové lamely s viditeľnými chybami sa nesmú nikdy pokladať.** Položená lamela s viditeľnou chybou sa považuje za akceptovanú.

Mix

Pri inštalácii miešajte podlahové lamely z rôznych balení. Tým sa zaistí **dobré rozloženie rôznych podlahových lamiel a zamedzí sa prípadným farebným kontrastom.** Na dosiahnutie čo najkrajšieho a najprirodzenejšieho výsledku sa vyvarujte pokladaniu dvoch rovnakých podlahových lamiel tesne vedľa seba.

Presah minimálne 20 cm

Vždy dbajte na to, aby **medzi dvoma koncovými spojmi bola minimálna vzdialenosť 20 cm.** Na dosiahnutie prirodzeného efektu vzdialenosti meňte. Odrezané kusy z poslednej časti podlahy v rade je možné znovu použiť ako prvú časť podlahy v nasledujúcich radoch. Odporúčanie: Vynechajte aspoň 1 rad, aby ste sa vyhli efektu schodiska.

Smer inštalácie

Floorify možno inštalovať v akomkoľvek smere vďaka systému **360 ° click systému.**

Vizuálne najlepšieho výsledku dosiahnete, pokiaľ podlahové panely položíte rovnobežne s najdlhšou stenou a/alebo v smere svetla. Týmto spôsobom sú štruktúry lepšie viditeľné.

Zahájenie inštalácie

Venujte zvýšenú pozornosť inštalácii prvých 2-3 radov. **Dbajte na to, aby tieto rady boli v jednej priamke a aby všetky spoje tesne priliehali.** V opačnom prípade budú chyby pri inštalácii pokračovať aj vo zvyšku podlahy. Dobrý začiatok je polovica úspechu.

Zameranie priestoru

Pred montážou je dôležité vymerať (najdôležitejšie) priestory. Toto meranie pomôže určiť, či je treba prvý rad rezať, aby ste dosiahli rovnomerné rozloženie vľavo a vpravo. Prvý a posledný rad by mal byť minimálne 1/3 šírky podlahového dielu. Chodba je často dôležitým referenčným bodom v dome.

Predtým ako začnete, vytvorte si plán inštalácie.



Odpad po rezaní (rezerva)

Vždy počítajte s väčšou plochou podlahy, než je plocha, ktorá sa má inštalovať. Odporúčame nasledujúcu bezpečnostnú rezervu pre jednotlivé formáty podláh Floorify: **Planks a Small Tiles 5%, Big Tiles 10% a Herringbone 15%**.

Upozornenie: jedná sa o orientačné hodnoty. Presné percento sa môže líšiť v závislosti od priestoru. O radu požiadajte svojho distribútora.

Stavebná výška podlahy

Celková hrúbka podlahy Floorify + podložky Floorify Comfort je **6 mm - 6,5 mm**, v závislosti od zvoleného formátu. **S podložkou Floorify Performance budete mať hrúbku 5,5 mm - 6 mm**, v závislosti od zvoleného formátu. Pamätajte na to pre výšky dverí, kuchynského ostrovčeka atď.

INŠTALÁCIA SMALL TILES



Podložka

Začnite v rohu miestnosti a rozložte podložku Floorify. Podložku Floorify pokladajte pás po páse podľa šírky a podľa toho, ako postupujete pri inštalácii podlahy. Pásky pokladajte vždy vedľa seba a dbajte na to, aby sa neprekrývali. Nikdy nekladte dvojité vrstvy podložky Floorify. Podlepenie pásov podložky k sebe alebo k podkladu nie je nutné. Vždy používajte rovnakú podložku a nekombinujte rôzne podložky.

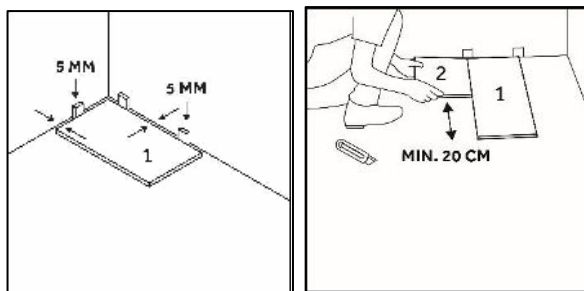
ČASŤ 1 – MONTÁŽ PRVÝCH DVOCH RADOV

Montáži prvých radov venujeme veľkú pozornosť, pretože je nesmierne dôležité, aby boli dokonale vyrovnané.

ODPORÚČAME: Prvé dva rady môžete zostaviť smerom od steny a neskôr ich posunúť k stene. Takto budete mať viac priestoru na pohyb.

Krok 1

Začnite prvou celou lamelou (č. 1), ktorá sa nachádza v ľavom hornom rohu miestnosti. Pokiaľ je to možné, položte dve strany s perom smerom k stenám a dbajte na dodržanie dilatačnej škáry 5 mm. Drážka ani pero nie sú súčasťou dilatačnej škáry – v prípade potreby ich odrežte.



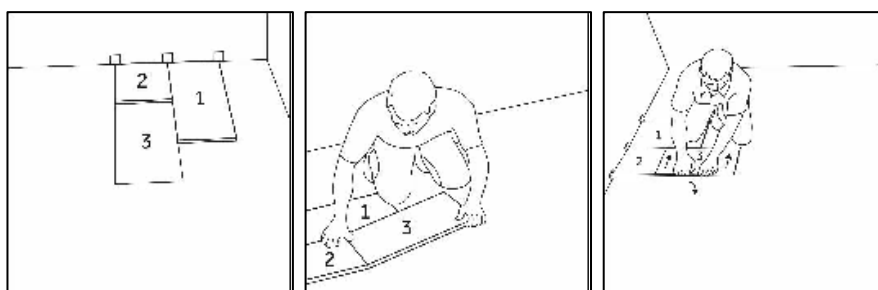
Krok 2

Teraz vezmite druhú lamelu a skráťte ju na minimálne 1/3 a maximálne 2/3 dĺžky panelu ako začiatočnú lamelu (č. 2) pre druhý rad.

Nezabudnite, že minimálna vzdialenosť medzi všetkými koncovými spojmi musí byť aspoň 20 cm.

Túto lamelu položte pravým click spojom na pravú stranu pod uhlom približne 30 stupňov, pozdĺž najdlhšej strany s perom do drážky prvej lamely (č. 1) v prvom rade, a potom ju spustite.

Lamelky sa tak zaklapnú do seba. Skontrolujte, či spoje dobre priliehajú.



Krok 3

Vezmite tretiu lamelu v plnej dĺžke (č. 3) podľa vlastného výberu. Umiestnite ju na jej koniec tak, že pero zasuniete do drážky lamely č. 2 pod uhlom približne 30 stupňov, a potom ju spustite.

Medzi lamelou z prvého radu (č. 1) a lamelou z druhého radu (č. 3) bude teraz viditeľná úzka medzera.

Na jej uzavretie zdvihnite lamelu č. 3 pod uhlom ± 30 stupňov. Tento uhol udržiajte a zároveň posuňte najdlhšiu stranu lamely č. 3 do drážky lamely č. 1. Potom ju opatrne spustite nadol.

Lamelky sa tak zacvaknú do seba.

Krok 4

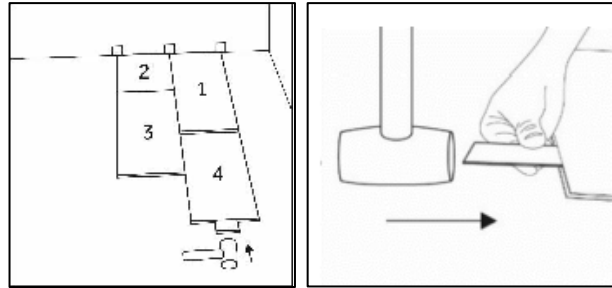
Opakujte kroky 3 a 4, až kým nedosiahnete koniec prvých dvoch radov. Potom ich celé jemne posuňte k stene.

Použite dištančné kliny, aby ste dodržali dilatačnú škáru 5 mm.

Tieto kliny ponechajte na mieste počas celej montáže, aby bol výsledok optimálny a línia rovná.



Tip: Ak stena nie je rovná, použite potrebné dištančné kliny na zabezpečenie rovnej línie.



(Tip) Alternatívny spôsob montáže:

Podlahovú lamelu je možné zacvaknúť najskôr po dlhej strane a následne po krátkej strane do druhej lamely.

Na tento posledný krok môžete použiť pokleповý blok – môže to byť krátky kus odrezaného odpadu, ktorý zacvaknete na pokladanú lamelu.

Nikdy neudierajte priamo do zaklikávacieho spoja kladivom a uistite sa, že je podlaha úplne zafixovaná!

Pre lepšie vedenie lamely môžete krátky kus zacvaknúť do ďalšieho radu ako vodiaci prvok.

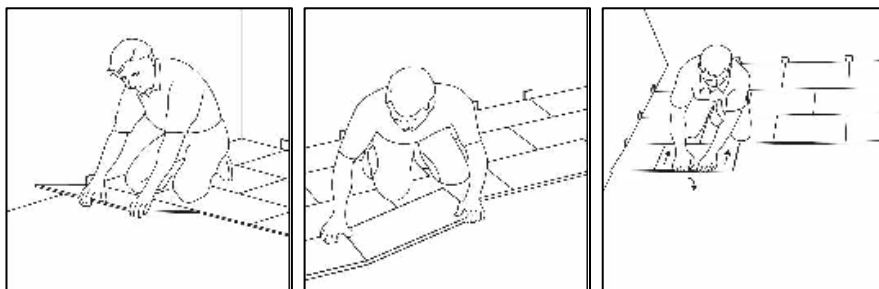
Krok 5

Často sa stáva, že posledná podlahová lamela v každom rade je príliš dlhá. Môžete ju jednoducho skrátiť pomocou noža typu Stanley: Položte lamelu dekoratívnou stranou nahor. Na rezanie v priamke použite tesársky uholník, meter alebo inú podlahovú lamelu. Dvakrát až trikrát narežte nožom časť, ktorú chcete skrátiť. Potom panel otočte a odrezaný kus jednoducho odlomte. Je odlamovaný kus príliš malý? V tom prípade použite kliešte. V prípade potreby môžete dlhší kus lamely skrátiť aj ručnou, elektrickou alebo priamočiarou pílou. Ak sú čepele alebo pílové listy tupé, vymeňte ich.

Na zmeranie správnej vzdialenosti položenej lamely merajte od dekoratívnej strany lamely, ktorá je už na mieste, po dištančný klin pri stene.

Krok 6

Od tretieho radu pokračujte v pokládke lamiel rad po rade. Dbajte na to, aby ste do dilatačných škár umiestnili dostatok dištančných klinov – zabránite tak pohybu podlahy.



Nasledujúce rady vám určite pomôžu dosiahnuť krásny konečný výsledok.

Zvyšný kus podlahovej lamely z predchádzajúcich radov môže poslúžiť ako začiatočná lamela pre ďalší rad.

Uistite sa, že dodržiavate vzdialenosť 20 cm medzi krátkymi stranami.

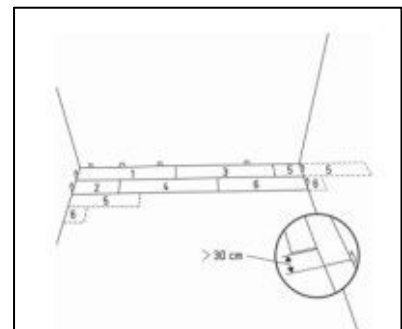
Aby ste sa vyhli lichobežníkovému efektu, nepoužívajte zvyšný kus v nasledujúcom rade, ale až v radoch, ktoré nasledujú po ňom.

Vždy sa uistite, že konce lamiel v dvoch po sebe nasledujúcich radoch sú rovnaké a že vzdialenosť medzi krátkymi koncami je aspoň 20 cm.

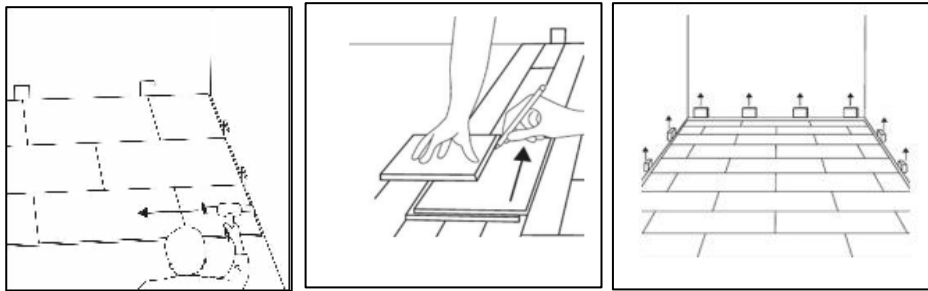
Postavte sa na už namontované rady – uľahčíte si tak ďalšiu montáž.

Už namontovanú podlahu môžete „zafixovať“ nielen pomocou dištančných klinov, ale aj položením niekoľkých balíkov na ňu. Tým zabránite jej posunu.

Dbajte na to, aby vedľa seba neboli rovnaké dekory. Miešajte lamely a dekory z rôznych balení. Skontrolujte každý rad a v prípade potreby lamelu vymeňte.



ČASŤ 2 – MONTÁŽ POSLEDNÉHO RADU



Krok 1

Na montáž posledného radu je potrebné lamely pozdĺžne rozrezať. Na vloženie lamiel do click systému predchádzajúceho radu môžete použiť kovovú narážaciu lištu. Upozornenie: Príliš silné alebo nerovnomerné údery do lamiel môžu poškodiť lamely a ich uzamykacie spoje.

Na určenie šírky posledného radu môžete použiť nasledujúci tip:

Umiestnite lamelu, ktorú sa chystáte namontovať, presne na vrch predposledného radu. Na túto lamelu položte ďalšiu, celoplošnú lamelu, ktorú pritlačíte k stene. Pomocou tejto poslednej lamely si teraz vyznačte vzdialenosť od steny na lamelu, ktorá bude použitá, a rozrežte ju. Pero a drážka hornej lamely zabezpečia dodatočnú 5 mm vôľu pre dilatačnú škáru.

Krok 2

Na dokončenie podlahy po položení posledného radu odstráňte všetky dištančné klíny a namontujte soklové lišty.

Pozor: Soklové lišty nikdy nepripevňujte k podlahe Floorify, ale vždy k stene pomocou montážneho lepidla.

Podlaha musí mať vždy možnosť rozťahovania a zmršťovania pod soklovými lištami.

Na vyplnenie dilatačnej škáry s minimálnou hrúbkou 5 mm nikdy nepoužívajte silikónový tmel ani inú flexibilnú pastu/plast.



Krok 3

Nepoužitú lamelu alebo balíky uschovajte pre prípadné budúce opravy. Skladujte ich v interiéri a vo vodorovnej polohe. Odpad z rezania lamiel Floorify je 100 % recyklovateľný a je možné ho odovzdať do miestneho zberného dvora.

PREKÁŽKY

Ťažko dostupné miesta

V miestach, kde je ťažké lamelu nakloniť, napríklad pod radiátormi, použite tiahlo, ktorým lamely stiahnete k sebe. Lamely je tiež možné zraziť k sebe pomocou narážacieho bloku. Uistite sa, že je podlaha dostatočne pevná.



Dverné zárubne

Tam, kde sa nová podlaha Floorify stretáva s prahom alebo rámom dverí, odporúčame rám skrátiť a podlahu položiť pod neho, aby bol výsledok čo najlepší. Správnu výšku určíte tak, že lamelu spolu s kúskom podložky Floorify otočíte hore nohami a položíte ju na poter k zárubni. Použijete ručnú pílu alebo multifunkčný nástroj naplocho proti doske a prerežete rám. Výrezy odstráňte a zvyšky vysajte. Teraz môžete podlahovú lamelu namontovať kliknutím a pomocou príklepových blokov.



Potrubia

V radoch, kde je rúrka, dbajte na to, aby rúrka ležala presne v jednej línii s kratšou stranou dvoch lamiel. Vezmite vrták s priemerom rovnom priemeru rúrky a pridajte 10 mm. Priložte lamely k sebe na krátkej strane a vyvrtajte otvor so stredom na spojnici dvoch lamiel. Teraz položte podlahové lamely na poter okolo rúrky.

Pokiaľ nemôžete umiestniť rúrku na kratšiu stranu, bude nutné lamelu rozrezať na dve časti podľa stredovej čiary. Tieto dva kusy sa upevnia pomocou okolitých lamiel. Na bočnú stranu môžete taktiež naniesť trochu sekundového lepidla. Hornú časť lamely odlepte páskou, aby ste zabránili zvyškom lepidla.



V prípade dvojitej rúrky vyvrtajte vo všetkých vyznačených bodoch otvor s rovnakým priemerom ako rúrky a pridajte 15 mm. Pokiaľ sú rúrky na dlhšej strane dosky, vykonajte 45° rez od každého otvoru k strane dosky.

Na odrezané hrany dielu naneste vhodné lepidlo a prilepte ho na miesto. Dbajte na to, aby sa medzi rezaný kus a poter nedostalo žiadne lepidlo. Odporúčanie: prekryte hornú stranu lamely páskou.



PREVENCIA

Počas inštalácie a bezprostredne po nej môžete po podlahe chodiť. Vzhľadom na dodatočný náter nášľapnej vrstvy nie je nutné po inštalácii podlahy vykonávať špeciálne ošetrovanie. Tento povlak chráni podlahu Floorify pred znečistením a uľahčuje údržbu.

Niektoré opatrenia

Niektoré jednoduché opatrenia pomôžu zachovať vzhľad a maximalizovať životnosť podlahy Floorify.

Čistiaca rohož

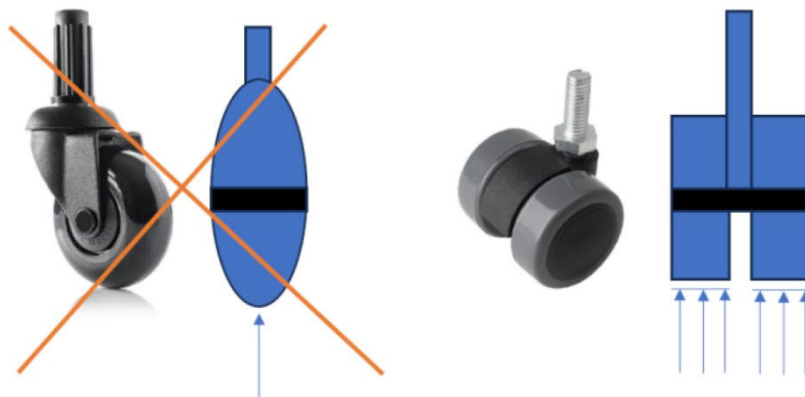
Väčšina znečistenia pochádza z vonkajšieho zdroja. Zabráňte vniknutiu nečistôt, vody a piesku umiestnením **prispôbenej podlahovej rohože** pri všetkých vchodoch. Nielenže tým zabránite poškodeniu podlahy, ale tiež uľahčíte údržbu a predĺžite životnosť podlahy Floorify. Pri výbere podlahovej rohože dbajte na to, aby zadná strana rohože **nebola z gumy alebo latexu**. Tie môžu spôsobiť zmenu farby podlahy Floorify.

Ochrana posuvného nábytku

Nohy nábytku a stoličiek vždy chráňte **kvalitnými mäkkými ochrannými krytkami alebo plstou**. Pravidelne kontrolujte, či nie sú opotrebované alebo znečistené. Udržujte ich v suchu a v prípade potreby ich vymeňte. Nahromadené nečistoty pod posuvným nábytkom môžu **spôsobiť poškodenie a poškrabanie**. Povrch podlahy môžu poškodiť aj nesprávne tvrdé krytky.

Kolieska

Na kancelárske stoličky a kreslá použite **mäkké, široké kolieska** vhodné na vinylové alebo PVC podlahy a zároveň použite vhodnú ochrannú podložku s vyššou odolnosťou voči tlaku – napríklad podložku Floorify Performance alebo Arbiton SECURA LVT CLICK SMART 1,5 mm. Nikdy nepoužívajte malé, tenké a tvrdé kolieska. Predstavujú vysoké **riziko bodového zaťaženia** click spoja, čo môže viesť k jeho poškodeniu.



Šťahovanie nábytku

Nikdy neťahajte ťažké predmety alebo nábytok po podlahe, ale zdvihnite ich.

Zabráňte zmene farby

Každá podlahová krytina sa pod (dlhodobým) vplyvom slnečného žiarenia odfarbuje, či už ide o parkety, laminát, PVC/vinyl alebo koberec. Je to spôsobené UV žiarením slnečného svetla. **Aby nedošlo k zmene farby, je dôležitá dobrá ochrana pred slnečným žiarením.**

Krbové kachle

Podlahy Floorify je možné namontovať do miestností s krbom. Mali by ste však vziať do úvahy tepelné žiarenie. Pokiaľ je oheň veľmi blízko podlahy, **použite protipožiarnu dosku alebo nehorľavú podložku**, aby bola zóna pred ohňom chránená pred priamym sálaním tepla. Pokiaľ tak neurobíte, môže teplota v oblasti pred ohňom príliš vzrásť a poškodiť podlahu.

Nedotýkajte sa podlahy cigaretami, zápalkami alebo inými horúcimi predmetmi. Môže to spôsobiť trvalé poškodenie.

Vysávač

Používajte kvalitný vysávač s mäkkou kefou a skontrolujte, či sa kolieska plynule otáčajú, aby nedošlo k poškrabaniu.

Zabráňte kontaktu s gumou

V prípade dlhodobého kontaktu vinyly/PVC s gumou alebo latexom môže dôjsť **k trvalému tmavo hnedému zafarbeniu v dôsledku migrácie** (napr. gumový krúžok pod odpadkovým košom, gumové rohožky, bicykle atď.). Gumové krytky pod nábytkom môžu tiež spôsobiť šmuhy v dôsledku trenia. Odporúčame preto skontrolovať všetok nábytok a všetko náčinie, či neobsahuje gumové krytky, a opatriť ich správnou ochranou.

ÚDRŽBA

Vďaka dodatočnému inovatívnemu náteru vrchnej vrstvy nie je po inštalácii nutná žiadna špeciálna úprava, na rozdiel od parkiet alebo linolea, kde je táto úprava nutná. Táto povrchová úprava chráni podlahu Floorify pred znečistením a uľahčuje jej údržbu.

Čistenie

- Najprv odstráňte z podlahy všetky hrubé nečistoty a prach mäkkou kefou alebo vysávačom s mäkkou hlaviceou
- Floorify sa veľmi ľahko čistia. Podlahu nie je potrebné čistiť veľkým množstvom vody. Podlahu čistite vyžmýkaným, čistým mopom.
- Tento postup opakujte najmenej dvakrát alebo toľkokrát, kým voda nezostane čistá.
- Potom vytrite podlahu Floorify čistou vodou.
- Nechajte podlahu Floorify čo najsuššiu.

Produkty na údržbu

- Ak sa používa ďalší čistiaci prostriedok, zvolte prostriedok s neutrálnym pH (pH 7). Napríklad čistiaci prostriedok Floorify **Conny**.

Agresívne produkty môžu spôsobiť koróziu vrchného náteru podlahy Floorify a jej poškodenie. Nikdy nepoužívajte prípravky na údržbu, ktoré obsahujú vosk alebo olej. Nepoužívajte ocot, leštidlá, brúsne prostriedky, korozívne čistiace prostriedky alebo rozpúšťadlá. Čistič Floorify **Conny** je možné použiť na bežnú údržbu. V prípade odolných škvŕn odporúčame hneď po inštalácii a každých 4-6 mesiacov podlahu vyčistiť intenzívnym čistiacim prostriedkom Floorify **Conny Turbo**. Starostlivo si prečítajte návod na fľaštičke.

Odstraňovanie odolných škvŕn

- Odolné škvŕny je možné odstrániť neriedeným prípravkom **Conny Turbo** alebo iným PH neutrálnym intenzívnym čistiacim prostriedkom vhodným pre PVC.
- Nechajte prípravok pôsobiť 10 minút a potom podlahu vydrhnite s pridaním teplej vody. Snažte sa vylúčiť nadmerné používanie vody, aby sa pod podlahu nedostala voda, napr. cez dilatačné škáry.
- Usadené nečistoty zotrite mopom a dôkladne opláchnite čistou vodou a čistým mopom.

Povrchové škrabance alebo šmuhy

- Ak sú na podlahe povrchové škrabance alebo šmuhy a prirodzené stopy starnutia, je možné ich zmierniť použitím prípravku na údržbu Conny Care.
- Matná ochranná vrstva tiež predlžuje životnosť podlahy.

Parný čistič

Možno použiť parný čistič so širokou hubicou a v kombinácii s vhodnou utierkou z mikrovlákna. Parný čistič nebude mať negatívny vplyv na podlahu Floorify, a preto nebude mať negatívny vplyv na Click systém, dekor, farbu alebo iné vlastnosti výrobku.

Mali by ste však vziať do úvahy niekoľko vecí:

- Zabráňte priamemu kontaktu pary s podlahou Floorify použitím handričky/podložky z mikrovlákna na otvore pre paru. Tým zaistíte rovnomerné rozloženie pary a tepla.
- Udržujte kontakt pary s podlahou Floorify čo najkratšiu a nastavte spotrebič na najnižší stupeň.
- Podlahu sa odporúča čistiť v pozdĺžnom smere dosiek.
- Namontované soklové lišty sa môžu uvoľniť v dôsledku kombinácie pary a tepla z pásky použitej na ich pripevnenie. V prípade potreby sa držte niekoľko cm od lišt, aby ste tomu zabránili.
- Uistite sa, že ste podlahu Floorify ihneď po čistení úplne vysušili suchou handrou alebo mopom.