

Návod k pokládce a ošetřování *kompaktní* designové podlahy MeisterDesign. comfort a MeisterDesign. next s technikou Mastercllic Plus

MEISTER

Přípravná opatření, podklady pro pokládku a všeobecné pokyny

**Videonávod
Mastercllic Plus**

Příprava

Před otevřením se musí balíky aklimatizovat, dokud se nepřizpůsobí pokojové teplotě.

Nechte nerozbalené balíky ležet na plochu na podlaze asi 48 hodin (v zimě 3–4 dny) (obr. 1) uprostřed místnosti, ve které budete provádět pokládku. Balíky nepokládejte k vlhkým nebo čerstvě tapetovaným stěnám. Před začátkem pokládky musí být zabudované vnější dveře a okna a ukončené veškeré malířské a lakýrnické práce. Teplota místnosti by měla činit cca 20 °C (minimálně 15 °C), relativní vlhkost vzduchu cca 30–65 %.

Podklady musí podle všeobecně uznávaných pravidel technické praxe se zohledněním VOB (Vergabe- und Vertragsordnung für Bauleistungen – Zadávací a smluvní předpisy pro stavební práce), díl C, DIN 18 356 „Parkettarbeiten“ (parketářské práce), resp. DIN 18 365 „Bodenbelagarbeiten“ (podlahářské práce) být považovány za připravené pro pokládku. Podklad musí být suchý, rovný, pevný a čistý. Nerovnosti podkladu tři a více milimetrů na první metr a dva nebo více milimetrů na každý další běžný metr se musí vyrovnat v souladu s DIN 18 202, tabulka 3, řádek 4 (obr. 2). Doporučujeme technický list 02 Centrální asociace technologie parket a podlah (Zentralverband für Parkett und Fussbodentechnik) a Spolkové asociace nátěrů a pokládání podlah (Bundesverband Estrich und Belag).

Minerální podklady smí mít podle měření CM-přístrojem max. 2 CM-% (u podlahových topení 1,8 CM-%), anhydritové potěry max. 0,5 CM-% (u podlahových topení 0,3 CM-%) zbytkové vlhkosti (obr. 3). Hraničními hodnotami při provedení metody KRL jsou 80% relativní vlhkost u nevytápěných podkladů a 75% relativní vlhkost u vytápěných podkladů (katalogový list TKB č. 18, DIN EN 17668). Pro pokládku na podlahové topení / podlahové topení s chladicí funkcí obdržíte zvláštní katalogové listy.

U všech minerálních podkladů (s výjimkou litého asfaltového potěru) se pokládá PE fólie o tloušťce 0,2 mm (hodnota SD \geq 75 m) jako parotěsná zábrana (obr. 4). Okraje pásů fólií se musí překrývat minimálně o 20 cm a na spojích musí být slepené. Rovněž je možno použít izolační podložky MEISTER s integrovanou parotěsnou izolací.

U nepodsplepených prostorů a podkladů musí být na stavbě podle platných předpisů pozemních staveb použita podlahová deska izolovaná proti pronikání vlhkosti ze země podle DIN 18195, aby se předešlo poškození vlhkostí.

Podlahové krytiny z textilu, jako např. koberce, krytiny z jehlové plsti atd., musí být odstraněny jak kvůli technice pokládání, tak z hygienických důvodů (obr. 5).

Podlahy MEISTER můžete pokládat i na stávající podlahové krytiny, jako jsou např. podlahy z keramických dlaždic a desek či kamenné podlahy, pokud jsou tyto staré podlahové krytiny pevně přilepené a nemají žádná uvolněná místa. Navíc byste měli na tyto povrchy položit PE fólii (hodnota SD \geq 75 m) jako dělicí vrstvu. (obr. 6).

Na stávajícím PVC, dřevěných prknech, deskách na bázi dřeva, OSB deskách, sádkokartonových prvcích apod. se nesmí použít žádná parotěsná izolace (obr. 7 + 8).

Pokud je pokládaná plocha delší nebo širší než 10 metrů (obr. 9), je bezpodmínečně nutné naplánovat dilatační spáru. Spáru překryjte přechodovým profilem. Tyto spáry jsou důležité i mezi dvěma sousedními místnostmi, v přechodech mezi dveřmi (obr. 10), mezi otevřenými průchody a v členitých místnostech. K docílení čistých přechodů mezi sousedními, nižšími plochami, resp. u podlahových krytin nebo zakončení před vyššími, přilehlými prahy, kachličkami, dlaždicemi apod., použijte přízpusobovací a ukončovací profil. U schodů se docílí čistého zakončení použitím profilu na hrany schodů.

Designové podlahy MeisterDesign. comfort a MeisterDesign. next lze pokládat také ve vlhkých prostorech (třída WO-I, např. koupelny). Použití je vyloučeno u venkovních a mokřých prostor, jako jsou např. sprchy, sauny, veřejné umývárny a prádelny a místnosti s odtokem vody v podlaze (obr. 11) – viz zvláštní katalogový list.

Všechny podlahové krytiny MEISTER jsou vhodné pro pokládku v obytných zimních zahradách (obr. 12).

Silnému sluneční záření a zahřívání je nutno zabránit pomocí zastíňovacích a větracích zařízení. Po celý rok musejí být zajištěny teploty typické pro obytné prostory. Povrchová teplota na podlaze nesmí trvale přesahovat 29 °C, viz zvláštní katalogový list.

U všech podlah MEISTER s plovoucí pokládkou doporučujeme instalovat těžké předměty nebo vestavný nábytek (např. kuchyně, kuchyňské ostrůvky apod.) před pokládkou a podlahu položit pouze pod sokl (obr. 13).

Před pokládkou zkontrolujte na denním světle barvu a strukturu prken a zda nemají viditelné závady nebo poškození (obr. 14).

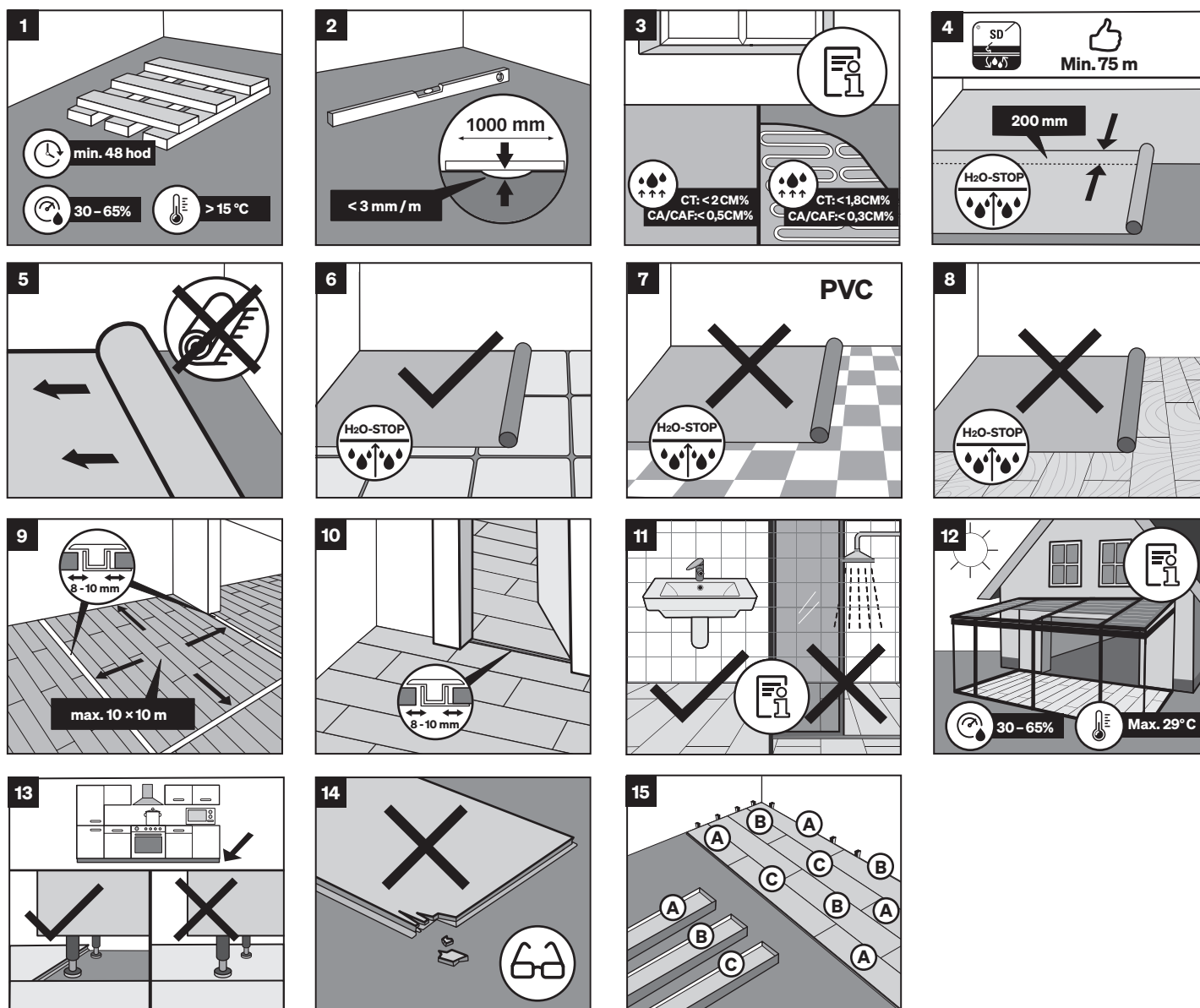
Prkna před pokládkou vytřídte tak, abyste později dosáhli na podlaze požadovaného vzhledu barvy a struktury (obr. 15). Po pokládce panelů není možné uplatňovat záruční nároky!

Preventivní opatření

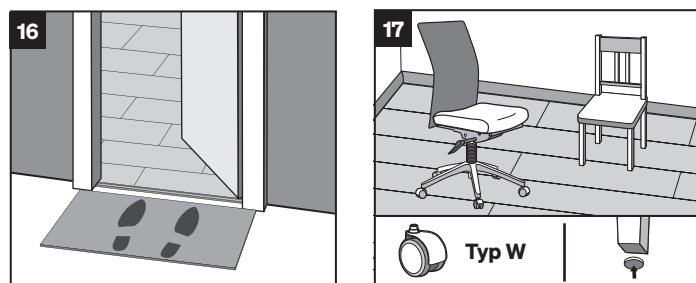
Aby podlaha byla chráněna před znečištěním, musí se ve vstupní oblasti vždy nacházet dostatečně velká plocha na očištění obuvi za chůze (např. rohožka) (obr. 16). Nepoužívejte pogumované rohože, protože dlouhodobý kontakt může způsobit trvalé zbarvení, zejména u designových podlah.

Nohy křesel a nábytku musí být opatřeny filcovými kluznými podložkami; otočná kolečka kancelářských židlí, rolovacích kontejnerů apod. musí být opatřena měkkým normalizovaným běhounem (typ W) (obr. 17). Barevné gumové, kaučukové nebo plastové kluzáky a kolečka stejně jako automobilové, cyklistické nebo přístrojové pneumatiky mohou na designových podlahách zanechávat barevné šmouhy. Podle možnosti prosím používejte světlé nemigrující nábytkové kluzáky, kolečka nebo pneumatiky.

Příprava



Preventivní opatření



Pokládka



Obr. A1 + A2

Podlaha se pokládá jako plovoucí podlaha a bez použití lepidla. Spoj Masterclíc Plus umožňuje rychlou a snadnou pokládku. Zacvaknutí na boční straně se provádí spolu s pokládáním další řady. Kromě toho se jedná o cennou pomůcku při pokládce, neboť tímto způsobem se prkna narovnají sama od sebe. Při tomto úkonu byste měli prkno lehce nazdvihnout a zcela snadno zasunout perem do drážky již položeného prkna.

Obr. 1

Pro pokládku designové podlahy Meister-Design technikou Masterclíc Plus potřebujete následující nářadí a pomůcky: kladivo, pilu ocasku, děrovku nebo elektrickou pilu, případně vrtačku, skládací metr, tužku, klíny (distanční klíny), montážní želička, úhelník nebo pokosník, případně PE fólii (0,2 mm). Pokud nejsou produkty z výroby vybaveny kaširováním Silence, musíte k tlumení použít systémové izolační podložky MEISTER. Jiné izolační podložky musí vykazovat příslušnou tlakovou stabilitu (hodnota CS \geq 15 kPa).

Obr. 2

Před pokládkou odstraňte z podkladu nečistoty, malé kaménky apod.

Obr. 3

U všech minerálních podkladů (s výjimkou litého asfaltového potěru) se pokládá PE fólie o tloušťce 0,2 mm tak, aby se vytvořila vana jako parotěsná zábrana. Okraje pásů fólií se musí překrývat minimálně o 20 cm, a na spojích musí být splepené. Alternativně použijte izolační podložku MEISTER s integrovanou parotěsnou izolací.

Obr. 4

Položte příslušnou izolační podložku MEISTER se stabilitou tlaku $>$ 15 kPa pro obytné prostory nebo $>$ 60 kPa pro komerční prostory.

Obr. 5

Před pokládkou zkontrolujte na denním světle všechna prkna, zda nemají znatelné vady barvy a struktury. Po pokládce panelů není možné uplatňovat záruční nároky.

Obr. 6

Pokládejte prkna smíchaná z různých balení.

Obr. 7

Při řezání prvků dbejte prosím na stranu, na které pracujete: při řezání stolní pilou musí být prkna vždy nášlapnou vrstvou nahoru, při řezání přímočarou nebo ruční kotoučovou pilou musí být prkna nášlapnou vrstvou dolů.

Začněte s pokládkou prvního celého prkna v levém rohu místnosti tak, aby strany pera směřovaly ke stěně. U všech prken, která chcete položit v první řadě, se odřeže pero pouze na podélné straně. Pomocí klínů můžete snadno udržet odstup od stěny minimálně 10 milimetrů.

Obr. 8

Další úplné prkno vložte boční stranou do prkna 1. Proveďte pokládku dalších prken této řady stejným způsobem přes celou šířku místnosti.

Obr. 9

Poslední prkna každé řady se přiříznou tak, aby byl zachován odstup od stěny minimálně 10 milimetrů. Zbytek prkna můžete použít v některé z dalších řad jako počáteční kus.

Obr. 10

Dbejte na to, aby prkna v první řadě byla vyrovnána. První prkno druhé řady seřízněte na cca 80 centimetrů (MeisterDesign. comfort DB 600 S a MeisterDesign. next DB 500 S: 50–60 centimetrů).

Toto prkno zasuňte perem pokud možno hluboko do drážky předchozí řady prken a pomalým nadzvednutím a spuštěním přitiskněte prkno dolů. Prkno přitom musí zapadnout do předchozí položené řady.

Obr. 11

Další úplné prkno se jako předtím nejprve ploše nasune podélnou stranou a ještě před jeho stisknutím dolů se boční stranou nasune těsně na předchozí prkno. Potom prkno zase nadzvednutím a spuštěním pomalu přitiskněte dolů. Prkno přitom musí zapadnout do předchozí položené řady a boční spoj s předchozím prknem se musí uzavřít.

Obr. 12

Podle tohoto schématu můžete pokládat jednu řadu za druhou. Upozorňujeme, že přesazení mezi bočními spoji musí vždy činit nejméně 30–40 centimetrů (MeisterDesign. comfort DB 600 S a MeisterDesign. next DB 500 S: 25 centimetrů).

Obr. 13 + obr. 14

Poslední prkna každé řady se přiříznou tak, aby byl zachován odstup od stěny přibližně 10 milimetrů. Pro zakreslení zbývajících šířky prkna se toto prkno položí perem směrem ke zdi.

Obr. 15

Na prkně označeném po šíři se musí plastové pero na boční straně vysunout z boční drážky směrem vpřed pomocí zbylého kusu prkna.

Obr. 16

S přiříznutím prkna začněte na boční straně plastového pera.

Obr. 17

Když je prkno přiříznuto, musí se plastové pero na boční straně zasunout zpět do boční drážky. S pokládkou poslední řady začněte s v pravém rohu místnosti (dodržujte odstup od stěny minimálně

10 milimetrů) a prkno podélně zasuňte do předposlední řady. Další prkno se podélně nasune jako předcházející a boční stranou položí.

Obr. 18

Zatlačte plastové pero přečnivajícím směrem ke zdi např. pomocí montážního želička, špachtlí nebo šroubovákem zpět do bočního spoje.

Obr. 22

Následně musíte odstranit dřevěné klíny podél stěn.

Obr. 23

Na zeď našroubujte klipsy soklových lišt v odstupu po 40–50 cm. Pokud možno neumísťte klipsy na nerovnosti ve zdi, aby soklová lišta těsně přiléhala.

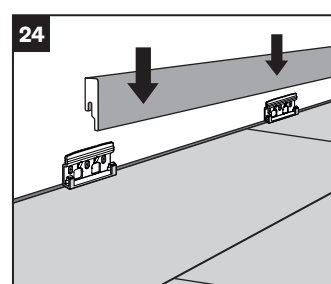
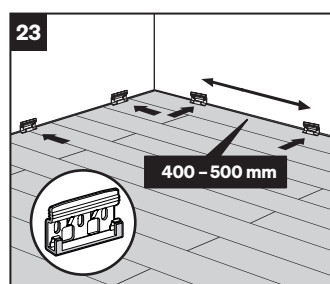
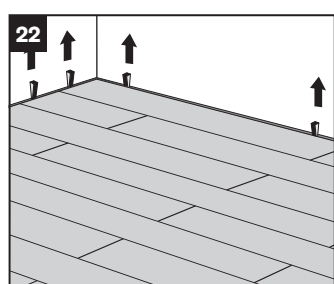
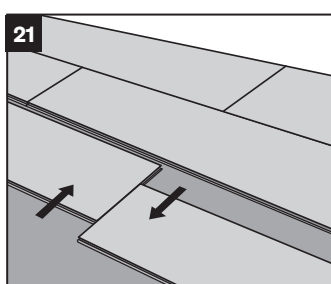
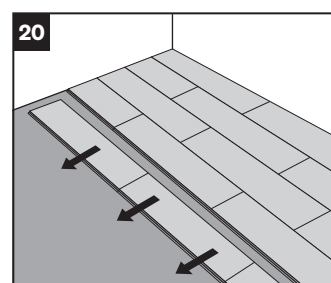
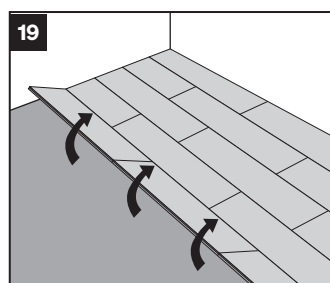
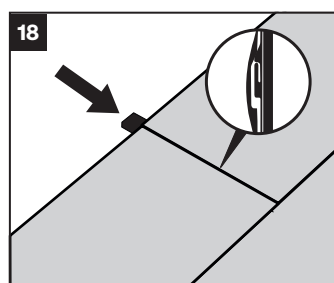
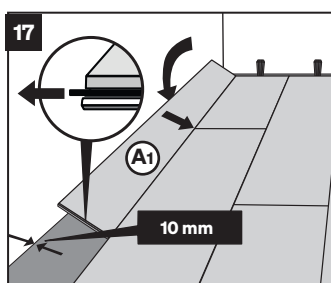
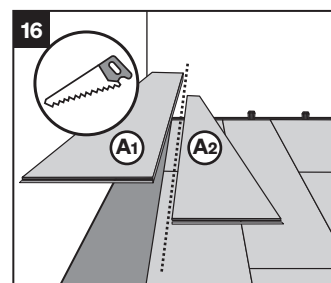
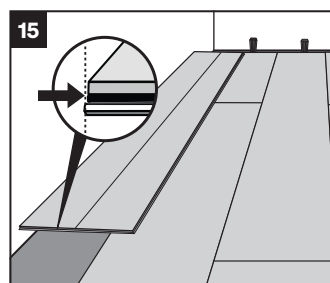
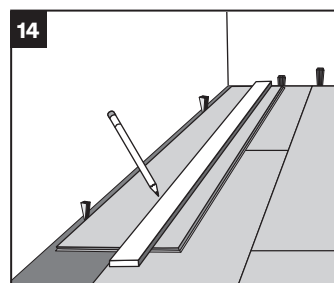
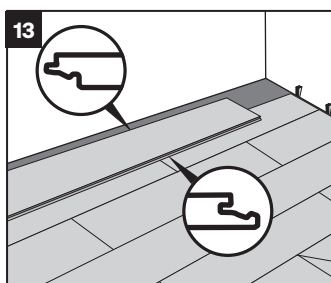
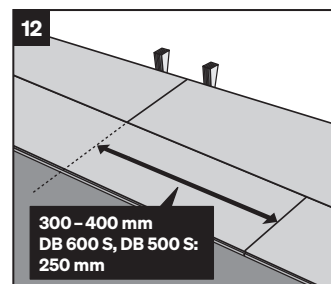
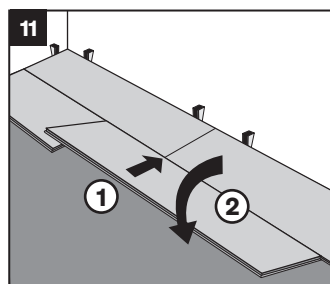
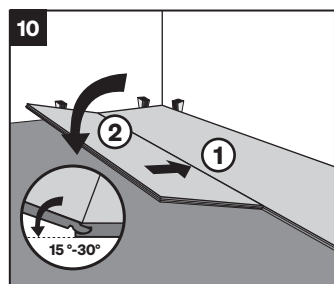
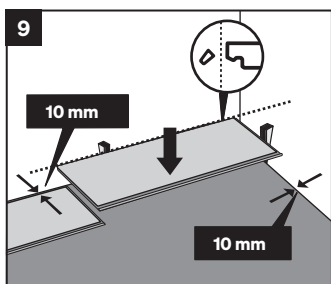
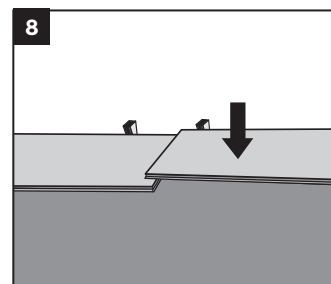
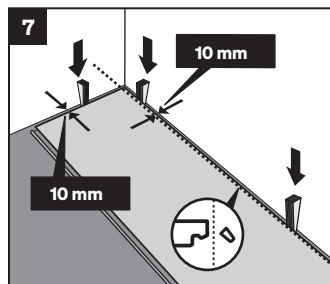
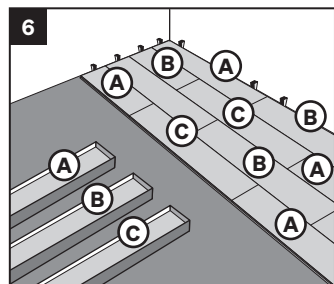
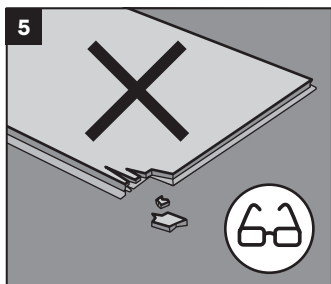
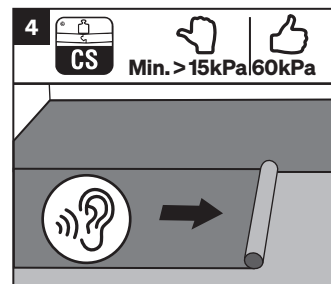
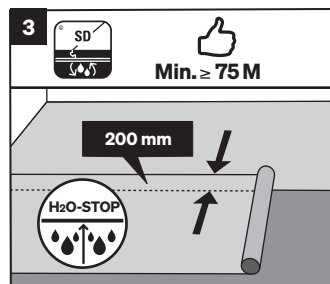
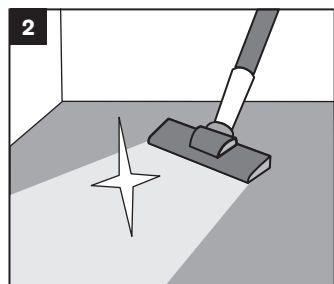
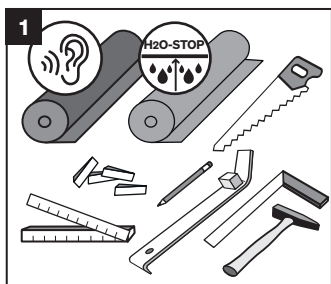
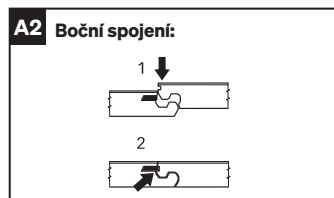
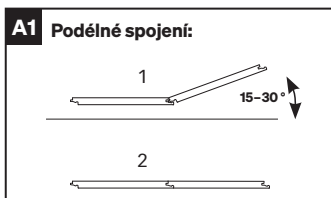
Obr. 24

Lišta se nasadí ze shora na klipsy a přitiskne se směrem dolů. Na spojích lišt se klips umístí tak, aby se spoj nacházel v jeho středu. Tím se zajistí stabilita.

Zajistěte prosím, aby lišty nepřišly do styku s jakýmkoli silikonovým produktem.

Obr. 19 – obr. 21

Při demontáži musíte vyklopit nahoru celou řadu prken z podélného profilu. Potom můžete vysunout prkna na boční straně. Pokud chcete znovu použít demontovaná prkna, musíte nejprve zasunout zpět do boční drážky plastové pero na boční straně tak, aby nepřechýlovalo.



Čištění a ošetřování

Kvalita nekončí pokládkou.

Zakoupili jste kvalitní produkt „Made in Germany“. V tomto návodu k čištění a ošetřování se k vám dostávají všechny důležité informace, které jsou relevantní pro dlouhodobé zachování hodnoty a atraktivního vzhledu vaší podlahy. S trochou času a námahy můžete přispět k tomu, abyste měli ze své nové podlahy MEISTER dlouho radost.

Produkty MEISTER jsou složeny z vybraných materiálů, které zkušené odborníci s využitím nejmodernější technologie zpracují na kvalitní výrobek „Made in Germany“. K této prémiové kvalitě patří odborné poradenství a prvotřídní služby. Proto najdete produkty MEISTER výhradně ve vybraných specializovaných obchodech.

1. Správné ošetřování

K vaší vytožené podlaze patří také správná péče. MEISTER zavrhuje svou paletu produktů řadou kvalitních ošetřovacích přípravků Dr. Schutz. Čističe a přípravky pro péči o podlahové krytiny zajistí, že vaše podlaha bude vypadat i po dlouhé době dobře. Ačkoliv je pro každodenní péči – pro odstranění ulpělého prachu – zapotřebí pouze vysavač, povrchy by se měly pravidelně čistit a ošetřovat přípravky Dr. Schutz, aby zůstala zachována jejich hodnota.

Upozorňujeme, že při čištění se podlaha smí navlhčit pouze lehce. V ideálním případě zaschne aplikovaná vlhkost přibližně za jednu minutu. Ani u silnějšího znečištění byste neměli používat žádné ostré prostředky.

Poškrábání podlahy má nejen nepříznivý vliv na celkový vzhled místnosti, ale také způsobuje větší náchylnost podlahy ke znečištění a vlhkosti. Ošetřovací produkty Dr. Schutz jsou navrženy tak, aby podlaha byla schopná na zatěžovaných místech mnohem více odolávat stopám opotřebení.

Doplňující tipy pro optimální péči o vaši podlahu MEISTER obdržíte v kvalifikovaném specializovaném obchodě.

2. Zachování hodnoty | preventivní opatření

Pokojová teplota ve výši 18–22 °C a relativní vlhkost vzduchu pohybující se mezi 30 a 65 procenty přispívají k pocitu pohody a tvoří základ zdravého klimatu v místnosti. Takové prostředí interiéru pomůže vytvořit optimální podmínky také pro vaši podlahu MEISTER, která stejně jako každý materiál na bázi dřeva reaguje na okolní klimatické podmínky. Nižší vlhkost vzduchu v kombinaci s vysokými teplotami nastartuje proces ztrát v materiálu na bázi dřeva, podlaha se vysouší. Pokud ve svých prostorách trvale zjistíte podstatně nižší vlhkost vzduchu než 30 procent, doporučujeme používat zvlhčovače vzduchu (odpařovače). Tak zabráníte extrémnímu vysušení vaší podlahy MEISTER. Velmi vysoká vlhkost vzduchu vede, podobně jako u všech materiálů na bázi dřeva, k absorpci vlhkosti, která může způsobit nabobtnání délky a tloušťky.

Zanesení nečistot:

Většina nečistot se dovnitř zanesou zvenku na obuvi a zůstane ležet na podlahové krytině. Z tohoto důvodu doporučujeme ve vstupních prostorách umístit dostatečně velkou plochu na očištění obuvi za chůze (např. rohožku). Nepoužívejte pogumované rohože, protože dlouhodobý kontakt může způsobit trvalé zbarvení.

Zohledněte prosím skutečnost, že nečistoty jako písek nebo malé kaménky mají na všech podlahách účinky jako brusný papír a mohou způsobit nehezké poškrábání. Proto je také nutno vybavit nohy židlí a nábytku filcovými kluznými podložkami. Otočná kolečka kancelářských židlí, rolovacích kontejnerů apod. musí být opatřena měkkým normalizovaným běhounem (typ W). Barevné gumové, kaučukové nebo plastové kluzáky a kolečka stejně jako automobilové, cyklistické nebo přístrojové pneumatiky mohou na designových podlahách zanechávat barevné šmouhy. Kovové podložky mohou ve spojení s vlhkostí korodovat a způsobit tak skvrny na podlahové krytině. Podle možnosti prosím používejte světlé nemigrující nábytkové kluzáky, kolečka nebo pneumatiky. Květináče a truhlíky z terakoty či hlíny mohou rovněž způsobit zbarvení. Používejte prosím vhodné nemigrující misky pod květináče.

3. Čištění po pokládce

Na nově položených podlahách MEISTER se před používáním musí provést tzv. čištění po pokládce, aby se kompletně odstranilo znečištění v důsledku pokládky.

Čištění po pokládce **designové podlahy MeisterDesign** se provádí přípravkem Dr. Schutz PU čistič* zředěným v poměru 1:10 s vodou. Podlahu vyčistíte dobře vyždímaným mopem na vytírání a poté neutralizujete čistou vodou.

Čištění a ošetřování

4. Běžné čištění

Designová podlaha MeisterDesign

Volně ležící prach a nečistoty se odstraní vysáváním nebo zametením. Odstranění ulpívajících nečistot se provádí v závislosti na frekvenci a stupni znečištění přípravkem Dr. Schutz PU čistič*, který se rozředí v poměru 1:200 s vodou. Podlaha se vytře navlhko pomocí mopu na vytírání, ze kterého se neuvolňují vlákna a který byl v tomto čistícím roztoku vymáčan a dobře vyždímán. Odolné skvrny, stopy po podpatcích apod. lze bodově odstranit neředěným Dr. Schutz PU čističem* a hadříkem nebo bílým padem, který nepoškrábe. Poté vytřete čistou vodou. Pro odstranění velmi odolného znečištění a částic a jako příprava podlahy pro ošetření produktem pro péči v okamžiku, kdy je viditelné opotřebení, je nutno provést základní čištění podlahové krytiny. Za tímto účelem na podlahu rovnoměrně nastříkejte neředěný intenzivní čistič Dr. Schutz* a po krátké době působení (max. 5 min.) místo třete zeleným padem nebo kartáčem na drhnutí. Shromážděné nečistoty zachycujte vyždímaným potahem na vytírání a podlahu pak vytírejte čistou vodou, dokud nejsou všechny nečistoty a zbytky čistícího prostředku odstraněny.

Upozornění: Pokud se podlahová krytina nebude následně ošetřovat, použijte místo zeleného CC padu pouze kartáč.

Pokud se po delším nebo intenzivním používání začnou na povrchu krytiny objevovat stopy opotřebení, doporučujeme po důkladném základním čištění (intenzivním čističem Dr. Schutz)* provést oživení ochrany povrchu. Za tímto účelem naneste neředěný přípravek Dr. Schutz Mat* tenče a rovnoměrně v podélném směru pomocí mopu na vytírání, který byl dobře vymáčan, vyždímán a nepouští vlákna. Když tento ošetřující film dosáhne dostatečné pochozí pevnosti (po 45 min.), naneste druhou vrstvu v příčném směru. Spotřeba: 750 ml na cca 25–35 m² na jeden nános.

Když se vzniklý ochranný film v průběhu času opotřebuje, lze jej po důkladném vyčištění podlahy intenzivním čističem Dr. Schutz* znovu oživit pomocí intenzivní péče.

V **nebytových objektech** je zásadně možné strojní čištění s nasazením čistícího automatu, procesu čištění postříkem za použití lešticího stroje s jedním kotoučem, jakož i použití zvláštních opatření pro zachování hodnoty. V případě, že se rozhodnete pro tuto možnost, obraťte se prosím na náš technický zákaznický servis.

5. Všeobecné pokyny k čištění a ošetřování

Podlahy MEISTER by dle možností nikdy neměly zůstat po delší dobu vlhké nebo dokonce mokré. Při čištění je tedy vždy nutno dbát na to, aby se pokud možno vytíralo nasucho (pomocí mopu, vlasového koštěte, vysavače) nebo maximálně navlhko (vyždímaným hadrem, ze kterého se neuvolňují vlákna), a aby na podlaze nezůstaly žádné „kaluže“. Pro údržbu podlahy nejsou vhodné parní čističe. Nepoužívejte žádná abrazivní čistící mléka nebo prášky, sanitární čističe, silná rozpouštědla, mohly by poškodit povrch podlahy. Prosíme používejte pouze vhodné čistící prostředky.

Chemikálie všech druhů, jako jsou ředidla, prostředky pro dezinfekci poranění a pokožky, barvy na vlasy, tuky, odlakovače, inkoust do zvýrazňovačů a propisek atd., mohou způsobit trvalé skvrny.

** Ošetřovací přípravky na vodní bázi (např. polymerové disperze) se mohou při neodborném slepení, popř. v případě netěsného uzavření spojů, dostat do spojů prken a způsobit nabobtnání nosného materiálu.*



Podrobný návod k pokládce a ošetřování najdete na adrese <https://www.meister.com/de/service.html>