



VINYLTECHLAB



MORNING TASTE
COLLECTION

NÁVOD NA INŠTALÁCIU VIACVRSTVOVÝCH RIGIDNÝCH VINYLOVÝCH PODLÁH SO ZÁMKOVÝM SPOJOM 2G

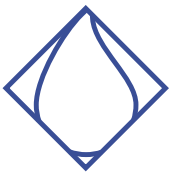
PRED INŠTALÁCIOU

AKLIMATIZÁCIA

Svoju viacvrstvovú rigidnú vinylovú podlahu skladujte v rovnakej miestnosti, kde bude kladená, a to minimálne 48 hodín pred inštaláciou. Počas tejto doby by podlahové dosky mali zotrvať v kartóne a mali by byť položené vodorovne na rovnom povrchu. Izbová teplota by sa mala udržiavať medzi 18 °C - 27 °C (65° - 80°F) a vlhkosť medzi 30 - 50%. Odporúča sa tiež narezať kartón na krátkej strane, aby sa umožnilo prúdenie vzduchu vo vnútri balenia.

PRÍPRAVA

- Uistite sa, že podklad je hladký, rovný, suchý, čistý a pevný. Všetky zvyšky lepidla alebo sponky z koberca je potrebné pred inštaláciou odstrániť.
- Viacvrstvové vinylové podlahy môžu byť inštalované priamo na betónový (alebo anhydritový) podklad a na väčšinu existujúcich tvrdých podlahových krytín za predpokladu, že sú hladké, rovné, suché, čisté a pevné. Podlahu neinštalujte na koberec alebo iný mäkký podklad.
- Podklad by mal byť rovný s toleranciou 2 mm (1/16") na rozpätí 1 m (4 stopy). Akékoľvek nerovnosti väčšie ako 2 mm (1/16") musia byť zbrúsené alebo vyrovnané pomocou nivelizačnej stierky. Dutiny alebo vyčnievajúce nerovnosti v podklade zabránia správne uzamknutiu dosiek a tým aj ich nesprávnej funkcii.
- Keramické dlaždice a výškové rozdiely medzi nimi by mali byť vyrovnané nivelizačnou stierkou a škáry medzi nimi by mali byť vyrovnané vysrávkovou hmotou.
- Hoci je viacvrstvová rigidná vinylová podlaha vodeodolná, nesmie sa používať ako bariéra proti vlhkosti. Váš podklad by mal byť pred inštaláciou viacvrstvovej rigidnej vinylovej podlahy úplne suchý (<2,5% stupeň vlhkosti pre betónový podklad, <0,5% pre anhydrit). Vlhosť nepoškodí výrobok, ale môže sa dostať do stien a konštrukcie domu. Použitie parotesnej fólie nie je nutné, pričom záručné podmienky tým nie sú dotknuté.
- Konečnú zodpovednosť za určenie, či je podklad dobre pripravený a dostatočne suchý na inštaláciu viacvrstvovej rigidnej vinylovej podlahy, nesie inštalátor podlahovej krytiny. Odporúčame obrátiť sa na certifikovaných inštalatérov podláh.
- Najväčšia odporúčaná plocha inštalácie je 300 m² (3000 stôp²). Odporúča sa použiť 8 mm (5/16") dilatačnú medzeru v oblastiach dlhších/širších ako 20 m (65 stôp) a vo dverných otvoroch, najmä ak sú medzi miestnosťami teplotné rozdiely.

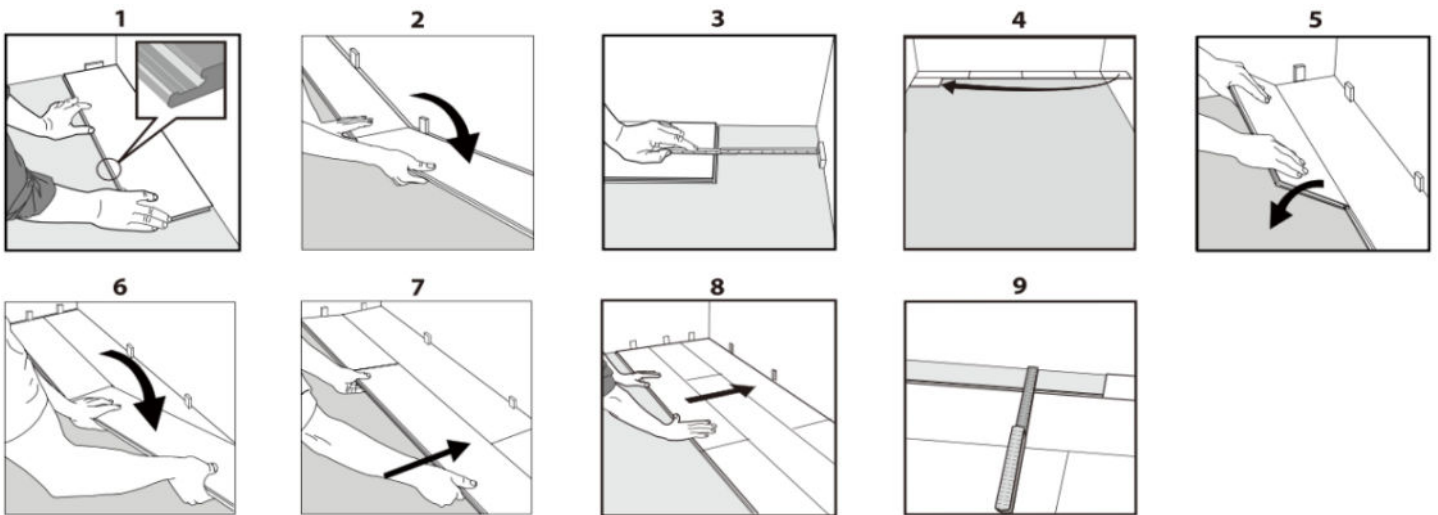


VINYLTECHLAB



MORNING TASTE
COLLECTION

INŠTALÁCIA



VŠEOBECNÉ PRAVIDLÁ

- Pri inštalácii viacvrstvovej vinylovej podlahy nezabudnite ponechať 6 mm (1/4") medzeru po obvode miestnosti. Inštaláciu môžete začať od steny a po 2-3 radoch upravte vzdialenosť od steny o 6 mm (1/4") a vložte dištančné podložky, aby ste túto medzeru zachovali. Začnite s inštaláciou a umiestnite prvú podlahovú dosku do ľavého rohu miestnosti, pričom nezabudnite ponechať medzeru 6 mm (1/4") od ľavej steny.
- Vezmite druhú podlahovú dosku, zarovnajte dlhú stranu so stenou, jemne ju pustite a zatlačte na kratšiu stranu rukou (alebo poklepte gumenou paličkou). Pokračujte rovnakým spôsobom, kým nebude rad dokončený. Podľa toho odrežte poslednú podlahovú dosku a ponechajte vzdialenosť od steny 6 mm (1/4").
- Začnite druhý rad zvyškom odrezanej časti poslednej podlahovej dosky z predchádzajúceho radu. Štartovací kus by mal mať dĺžku minimálne 30 cm (12"). Ak nie, začnite s novou podlahovou doskou a odrežte ju na viac ako požadovaných 30 cm (12"). Vezmite prosím na vedomie, že koncový spoj v nasledujúcom rade by mal byť od koncového spoja predchádzajúceho radu vzdialený vždy minimálne 30 cm (12").
- Položte dlhú stranu podlahovej dosky pod uhlom k podlahovej doske v predchádzajúcom rade, zatlačte dopredu a súčasne sklopte.
- Krátky koniec dosky umiestnite pod uhlom k predtým nainštalovanej doske a sklopte ju dolu. Uistite sa, že nová doska je umiestnená v integrovanom profile upevňujúcom dosky v predchádzajúcom rade. Nadvihnite novú a predchádzajúcu dosku v tomto riadku, stlačte tak, aby sa nová doska posunula smerom do položeného radu a zarovnala svoju polohu k polohe predchádzajúcej dosky. Súčasne doska, ktorá je položená, ako aj predchádzajúca doska, sa môže úplne sklopiť do horizontálnej polohy.
- Po 2-3 radoch upravte vzdialenosť k prednej stene umiestnením rozperiek 6 mm (1/4"). Zabezpečte, aby dištančné kliny ostali na mieste počas celej doby inštalácie. Po ukončení inštalácie ich následne odstráňte.
- V prípade, že stena nie je rovná, podlahové dosky musia byť prispôbené jej nerovnostiam. Označte podlahové dosky podľa nerovnosti stien. Nezabudnite pritom stále ponechať 6 mm (1/4") medzeru od steny. Tento postup sa v prípade potreby použije aj pre prvý rad.



VINYLTECHLAB



MORNING TASTE
COLLECTION

DÔLEŽITÉ

- Viacvrstvé rigidné vinylové podlahy môžu byť inštalované na vodnom podlahovom kúrení podľa vyššie uvedených pokynov za predpokladu, že povrchová teplota systému neprekročí 27 °C (81 °F). Vzhľadom na rýchlosť náhlych zmien teploty, ktorá má potenciál negatívne ovplyvniť konštrukciu vinylovej podlahy, v prípade elektrických podlahových vykurovacích systémov musí byť tento systém vybavený radiacím zariadením na reguláciu a postupný nábeh teploty a tepelnými tesneniami. Je nevyhnutné dodržiavať pravidlo postupného zvyšovania teploty. Optimálne zvýšenie teploty je 0,5 °C (0,9 °F) za minútu až do maxima 27 °C (81 °F). Ak je inštalovaná plocha pri inštalácii systému podlahového vykurovania väčšia ako 40 m² (430 ft²), odporúča sa použiť dilatačnú medzeru 8 mm (5/16").
- Pri inštalácii v kúpeľni použite profesionálne silikónové tmelenie na vyplnenie dilatačného priestoru pri vani, sprche a všetkých vlhkých priestoroch, aby sa zabránilo presakovaniu povrchovej vody pod podlahu.
- Neodporúča sa inštalovať viacvrstvé rigidné vinylové podlahy v oblastiach vystavených intenzívnemu priamemu slnečnému žiareniu a teplote vyššej ako 60 °C (140 °F).
- Neodporúča sa umiestňovať ťažké, nepohyblivé predmety s hmotnosťou vyššou ako 750 kg (1650 libier). Vyhnite sa vyvíjaniu tlaku priamo na viacvrstvovú rigidnú vinylovú podlahu vyšším ako 30 kg/cm² (425 psi), a to v akomkoľvek bode podlahy.
- Viacvrstvá rigidná vinylová podlaha so zámkovým systémom by mala byť inštalovaná ako plávajúca podlaha. Neodporúča sa lepiť alebo pripieňovať k podkladu iným spôsobom.
- Ak sa inštalácia vykoná bez zohľadnenia vyššie uvedených odporúčaní, záruka na produkt môže byť neplatná.

PO INŠTALÁCII

STAROSTLIVOSŤ A ÚDRŽBA

Aby ste udržali svoju viacvrstvovú rigidnú vinylovú podlahu v dobrom stave:

- udržiavajte teplotu v miestnosti medzi 18 °C a 27 °C (65 °F a 80 °F)
- denne zametajte alebo vysávajte s nadstavcami s mäkkými štetinami
- rozliate a prebytočné tekutiny ihneď vyčistite
- podľa potreby navlhčite mopom a používajte čistiace prostriedky odporúčané na vinylové podlahy bez vosku
- chráňte podlahu pred stálym priamym slnečným žiarením
- používajte správne prostriedky na ochranu podlahy, ako sú plstené podložky pod nábytok a rohože pri vchodoch
- uistite sa, že domáce zvieratá majú pravidelne ostrihané nechty
- na údržbu podlahy nepoužívajte abrazívne čistiace prostriedky, bielidlá ani vosky
- neťahajte ani neposúvajte ťažké predmety po podlahe

Pre viac informácií kontaktujte miestneho predajcu alebo priamo distribútora na bausad@bausad.sk.