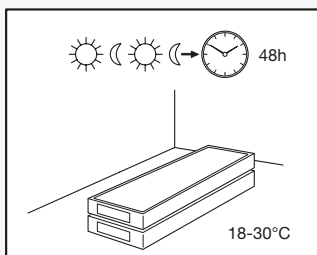


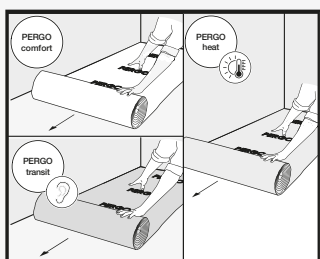
premium click optimum click

5 zlatých pravidel



Podlahu instalujte při pokojové teplotě a teplotě povrchu mezi 18 a 30 °C.

Podlahu Pergo Vinyl je třeba nechat aklimatizovat alespoň 48 hodin před instalací při teplotě 18–30 °C, (ideálně při pokojové teplotě) v místnosti, kde bude instalována. Tuto teplotu podlahy i vzduchu v místnosti je třeba udržovat před instalací, během ní a alespoň 24 hodin po jejím dokončení.



Při teplotách nad 45 °C použijte podložku Heat.

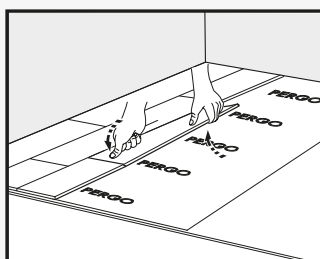
Podlahu PERGO Vinyl byla navržena pro instalaci ve vnitřních vytápěných prostorech (> 5 °C) ideálně při pokojové teplotě. Podlahu PERGO Vinyl nelze instalovat v soláriích, sezónních přístřešcích, obytných přívěsech, lodích nebo nevyhříváných místech.

okud očekáváte, že teplota podlahy stoupne na 45 °C například nebo tuto teplotu přesáhne vlivem přímého slunečního záření, je nutné na vyrovnaném podkladu použít podložku Heat bez podložky na vyrovnaném podkladu.

Na zámkovou podlahu PERGO Vinyl nelze instalovat těžká kamna na dřevo, elektrické akumulátory a podobná zařízení. Kamna/akumulátor doporučujeme nejdříve instalovat na ochrannou desku a podlahu PERGO Vinyl položit kolem desky a respektovat dilatační spáry.

V ostatních situacích s vysokými místními teplotami doporučujeme použít lepenou vinylovou podlahu PERGO glue down vinyl.

Máte-li pochybnosti týkající se teploty vaší podlahy, kontaktujte technické oddělení společnosti Pergo.

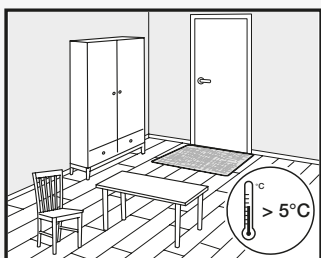


Stačí zacvaknout! Nepoužívejte kladivo ani příklepový blok.

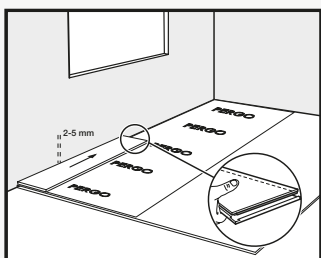
Prkno, které chcete nainstalovat, držte zespodu rukou a mírně jej zvedněte asi o 25 cm od koncového spoje. Palcem jemně zatlačte spoj na krátké straně směrem dolů pohybem z vnitřního rohu směrem k vnějšímu, dokud neuslyšíte/nepocítíte „cvaknutí“ zámku. Zajištění krátkých stran zkontrolujte tak, že na zámkový spoj na krátké straně jemně poklepete zápěstím. Nepoužívejte kladivo ani příklepový blok, mohlo by dojít k poškození zámkového spoje. Toto je nejsnazší metoda pokládání zámkových panelů Vinyl systému PerfectFold V.

premium click optimum click

5 zlatých pravidel



Dbejte na to, aby se v místnosti vždy udržovala teplota vyšší než 5 °C, ideálně v rozmezí 18–30 °C. Pokud teplota podlahy překročí 45 °C, použijte podložku Heat.



Nezapomeňte ponechat minimálně 2 mm dilatační spoj, ideálně 5 mm.

V případě instalací s podlahovým vytápěním je nutné ponechat dilatační spáru o velikosti minimálně 5 mm.

Podlahu nikdy neblokujte. Pokud jsou na podlaze těžké/pevné objekty (např. kuchyňské linky nebo kouty, vestavěné skříňky či těžká kamna), fungují jako zeď a je nutné kolem nich počítat s minimální dilatací.

Plovoucí instalace by měla zůstat plovoucí!

Pokud to není možné, použijte lepenou vinylovou podlahu Pergo glue down vinyl.

premium click optimum click

Chcete-li dosáhnout dobrých výsledků, doporučujeme pečlivě dodržovat uvedené pokyny.

Příprava

Vinylovou podlahu PERGO vždy skladujte a přepravujte opatrně, aby nedošlo k deformacím. Krabice skladujte a přepravujte úhledně srovnané na rovném povrchu. Nikdy krabice neskladujte vertikálně a ani ve vlhkých a prašných prostorech a místech, kde panují extrémní teploty. Vinylové podlahy PERGO je třeba nechat aklimatizovat alespoň 48 hodin před instalací při teplotě 18–30 °C v místnosti, kde budou instalovány. Tuto teplotu podlahy i vzduchu v místnosti je třeba udržovat před instalací, během ní a alespoň 24 hodin po jejím dokončení. Instalaci je nutné provádět při teplotě 18–30 °C.

Podlaha PERGO Vinyl byla navržena pro instalaci ve vnitřních vytápěných prostorech (> 5 °C) ideálně při pokojové teplotě. Podlahu PERGO Vinyl nelze instalovat v soláriích, sezónních přístřešcích, obytných přívěsech, lodích nebo nevyhříváných místech. Pokud očekáváte, že teplota podlahy stoupne na 45 °C například nebo tuto teplotu přesáhne vlivem přímého slunečního záření, je nutné na vyrovnaném podkladu použít podložku Heat bez podložky na vyrovnaném podkladu.

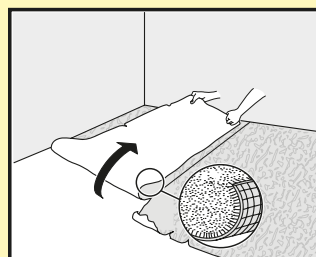
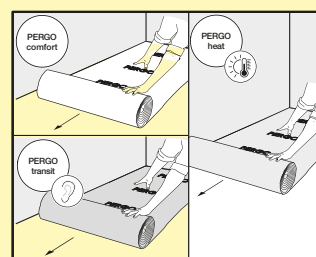
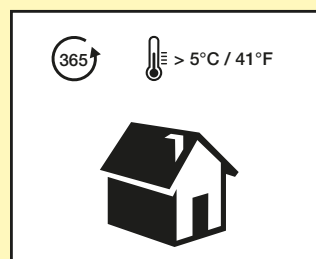
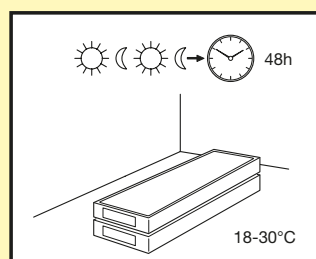
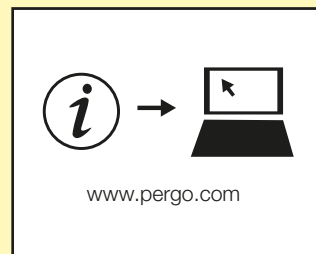
Na zámkovou podlahu PERGO Vinyl nelze instalovat těžká kamna na dřevo, elektrické akumulátory a podobná zařízení. Kamna/akumulátor doporučujeme nejdříve instalovat na ochrannou desku a podlahu PERGO Vinyl položit kolem desky a respektovat dilatační spáry. V ostatních situacích s vysokými místními teplotami doporučujeme použít lepenou vinylovou podlahu PERGO glue down vinyl. Máte-li pochybnosti týkající se teploty vaší podlahy, kontaktujte technické oddělení společnosti Pergo.

Pokud teplota v sousedních místnostech bude klesat nebo stoupat mimo rozsah 18–30 °C, je nutné použít přechodový profil. Podkladový kontrolní spoj lze pokrýt zámkovou vinylovou podlahou PERGO. Pohyblivé spáry budovy je nutné přesunout na vinylovou podlahu PERGO a je třeba použít profil.

Zásadní vliv na výsledky instalace má typ podkladu, jeho kvalita a příprava. Není-li podklad pro instalaci podlahy PERGO Vinyl vhodný, je třeba podniknout nezbytná opatření. Kontaktujte prodejce podlahy PERGO Vinyl, který vám velice rád pomůže. Upozorňujeme, že nerovnost podkladu může zanechat na vinylové podlaze PERGO Vinyl stopy nebo v ní vytvořit mezery.

Podklad by měl být stabilní a pevný. Nesmí být měkký, poškozený nebo volně ložený.

- Je nutné odstranit následující podlahové krytiny: koberec, vpichovanou plst, měkčený vinyl, plovoucí podlahové krytiny.
- Následující podlahové krytiny odstraněny být nemusí: keramické dlaždice, lepený laminát a lepené lakované dřevěné podlahy, pevné dřevěné desky atd.
- Následující podlahy není nutné odstraňovat, avšak je nutné použít polyetylenovou fólii, aby se zabránilo migraci nežádoucích látek z podkladní vrstvy: lepené PVC, pevné PVC, VCT, lepené linoleum a lepené olejované dřevěné podlahy.

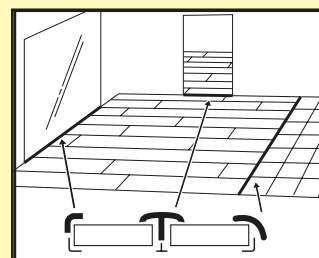


premium click

optimum click

Příprava

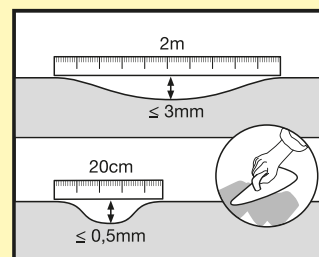
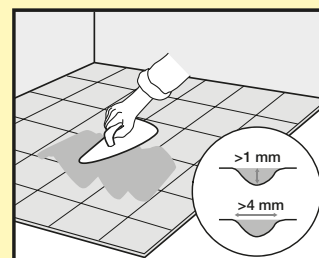
V případě instalace na dřevěný podklad nejprve odstraňte veškeré stávající podlahové krytiny. Nesmí být přítomny jakékoli známky napadení plísní ani hmyzem. Ujistěte se, že je podklad rovný a přibijte či přišroubujte uvolněné části. Navrch umístěte odpovídající dřevěný podlahový panel, podlahu vyrovnejte nebo použijte nivelační hmotu, aby byl podklad dokonale připraven. Vyrovnávací desky je nutné upevnit vhodným lepidlem nebo každých 30 cm pomocí vrutů. Případný prostor pod prkennou podlahou musí být dostatečně odvětrán. Odstraňte veškeré překážky a zajistěte dostatečné odvětrání (minimálně 4 cm² větracích otvorů na 1 m² podlahy). Obsah vody nesmí přesahovat 10 %.



Ujistěte se, že podklad je zcela rovný. Cementové spoje mezi dlaždicemi nebo spáry o hloubce více než 1 mm a šířce více než 4 mm je nutné vyrovnat.

V případě zámkové podlahy PERGO Vinyl: je nutné vyrovnat jakoukoli nerovnost o velikosti více než 0,5 mm na délce 20 cm. Totéž platí pro nerovnosti větší než 3 mm na délce 2 m.

Hrbolky by měly být odstraněny obroušením smirkovým papírem/ pískováním nebo oškrábáním. Použijte vhodnou nivelační hmotu a zkontrolujte, zda je třeba použít penetrační nebo těsnicí nátěr. V některých případech lze vyrovnání podkladu vyřešit podložkou.



Obsah vody podkladu musí být nižší než 2,5 % CM / 75 % relativní vlhkosti (cementový vyrovnávací potěr) nebo nižší než 0,5 % CM / 50 % relativní vlhkosti (anhydridový podklad). V případě instalace podlahového vytápění musí být tyto hodnoty 1,5 % CM / 60 % relativní vlhkosti a 0,3 % CM / 40 % relativní vlhkosti. Vlhkost vždy měřte, zaznamenejte a výsledky uchovejte.



premium click

optimum click

Příprava

Systémy podlahového vytápění (vodní/elektrické) zabudované ve vyrovnávacím potěru lze v kombinaci s dílci PERGO Vinyl použít tehdy, pokud lze během aklimatizace, instalace a po dobu 48 hodin po instalaci zaručit stálou teplotu místnosti a podlahy 18 °C. Ze zdravotních a bezpečnostních důvodů a za účelem prevence problémů s podlahou PERGO Vinyl může mít teplota povrchu maximálně 27 °C.

V oddělených místnostech bez podlahového vytápění nebo s odlišnými regulátory teploty či například v chodbě a sousední kuchyni musí být nainstalován přechodový profil a dilatační spára o šířce minimálně 5 mm.

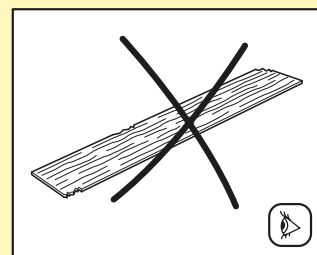
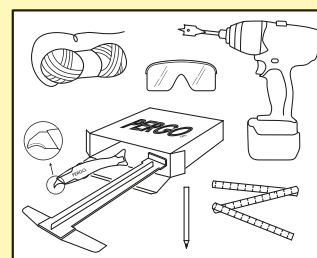
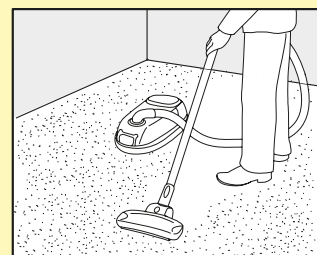
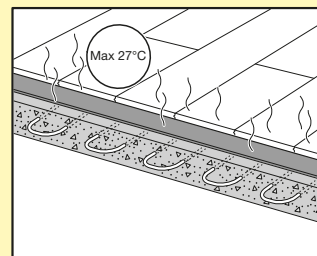
Podlahu PERGO Vinyl má omezené použití s topnými fóliemi a jinými alternativami.

K zajištění dobré přípravy si na adrese www.pergo.com pročtěte také pokyny k instalaci podlahového vytápění.

Ujistěte se, že je podklad suchý, rovný, stabilní, čistý a nevyskytuje se na něm mastnota ani chemické látky. V případě potřeby odstraňte a vyčistěte stará lepidla. Před instalací opatrně odstraňte veškeré úlomky (například nehty), zameťte a vysajte. Opravte větší povrchové nedokonalosti a velké trhliny. Doporučujeme odstranit staré soklové lišty a po instalaci podlahy nainstalovat nové.

K instalaci potřebujete následující standardní nástroje: měřidlo, bezpečnostní brýle, provázek, rukavice a tužku. Při instalaci podlahy PERGO Vinyl nikdy nepoužívejte příklepový blok. Kromě standardních nástrojů doporučujeme použít konkávní nůž PERGO Vinyl a montážní nástroj. Úhelník slouží zároveň jako dorážedlo a tesařský úhelník. Použití jiného než značkového příslušenství PERGO Vinyl (např. nesprávné podložky) může způsobit poškození vinylové podlahy PERGO Vinyl. Na takové případy se nevztahuje záruka poskytovaná společností Pergo. Z toho důvodu doporučujeme používat pouze příslušenství PERGO Vinyl, které bylo speciálně navrženo a testováno na použití při instalaci vinylových podlah.

Během instalace a po ní zkontrolujte všechny podlahové dílce v optimálním osvětlení. Vadné dílce nepoužívejte. Instalované prkno bude považováno za přijaté a nelze jej reklamovat.

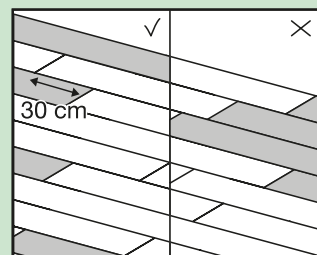


premium click

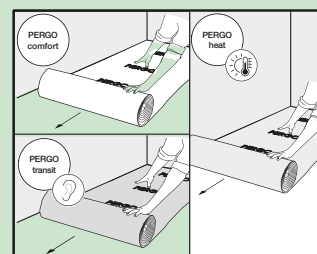
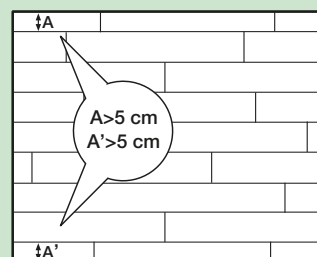
optimum click

Instalace

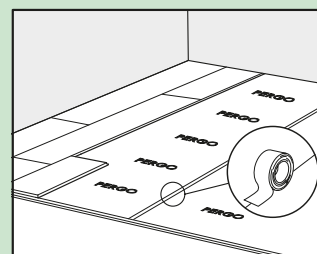
Během instalace podlahové dílce dostatečně promíchejte, aby vedle sebe nebylo příliš mnoho stejných, světlejších nebo tmavších panelů. Pro dosažení nejlepšího vizuálního efektu je vhodné dílce pokládat ve směru nejdelší stěny a/nebo paralelně s dopadajícím světlem. Ujistěte se, že koncové spoje jednotlivých dílců v sousedních řadách nejsou nikdy vedle sebe, musí být od sebe vzdáleny minimálně 30 cm. Pro přirozený vzhled a lepší mechanickou sílu nedoporučujeme instalovat prkna ve vzoru ale v náhodné sestavě.



Před zahájením instalace místnost změřte. Ujistěte se, že první a poslední řada dílců bude široká alespoň 5 cm.



Nejdříve v případě potřeby nainstalujte podložku řada/řada nebo místnost/místnost. Se zámkovými díly PERGO Vinyl si můžete vybrat, kde chcete začít. Přemýšlejte, jaký způsob instalace podlahy bude nejjednodušší. Doporučujeme začít v levém rohu místnosti a v případě potřeby položit podložku. Důrazně doporučujeme používat podložky PERGO Vinyl, které usnadňují instalaci a plní zvukotěsnou a vyrovnávací funkci. Příliš silný nebo příliš měkká podložka ($CS < 400$ kPa), nebo podložka zhotovená z nesprávného materiálu může podlahu poškodit. Laminátové/dřevěné podložky nejsou vhodné pod zámkové vinylové podlahy. Další informace naleznete na balení podložek nebo u prodejce. Při instalaci další řady podložky doporučujeme spojit podložky pomocí pásky, abyste zamezili

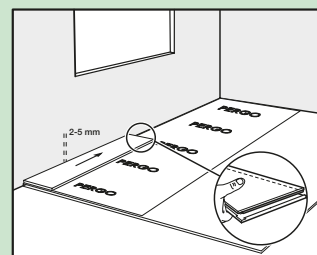


premium click optimum click

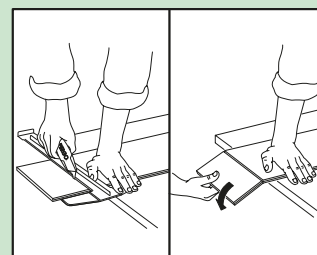
Instalace

Z prken u stěn je nutné odstranit zámkový systém. Uřízněte pero na dlouhé straně prvního panelu a řady. Nezapomeňte ponechat minimálně 2 mm dilatační spoj, ideálně 5 mm. Práci si usnadníte tím, že jako rozpěrnou vložku použijete zbývající kus podlahy PERGO Vinyl.

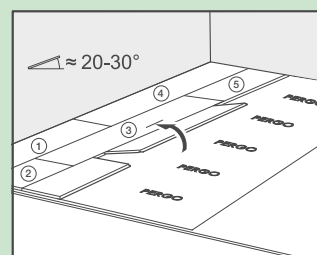
V případě instalací s podlahovým vytápěním je nutné ponechat dilatační spáru o velikosti minimálně 5 mm.



Podlahy PERGO Vinyl lze snadno řezat speciálním konkávním řezákem na vinyl se stranou s dekorem směřující nahoru. Při řezání vinylového prkna vyznačte čáru a pomocí nože udělejte do povrchu pevný zářez. Potom prkno oběma rukama rozlomte. Vinyl není nikdy nutné zcela proříznout.



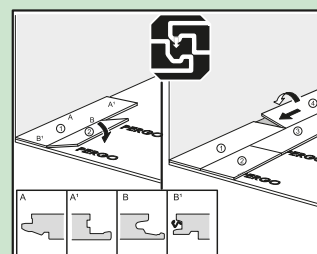
Přiložte dlouhou stranu prvního dílce druhé řady do již položeného panelu pod úhlem 20 až 30°. Díleček usadíte mírným pohybem nahoru a dolů a zároveň vyvíjíte tlak směrem do předu. Panely se do sebe zamknou.



Potom vodorovně nasuňte třetí prkno. Prkno, které chcete nainstalovat, držte zespodu rukou a mírně jej zvedněte asi o 25 cm od konce.

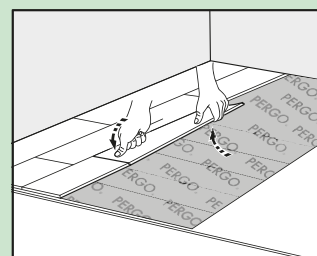
Palcem jemně zatlačte spoj na krátké straně směrem dolů pohybem z vnitřního rohu směrem k vnějšímu, dokud neuslyšíte a/nebo nepocítíte „cvaknutí“ zámku.

Před pokračováním každý spoj na krátké straně zkontrolujte (zda se na něm nevyskytují výškové rozdíly a otvory). Můžete jemně zatlačit palcem na každý spoj krátkého konce a ujistit se o zacvaknutí zámku.



Nepoužívejte kladivo ani přiklepový blok, mohlo by dojít k poškození zámkového spoje.

Toto je nejsnazší metoda pokládání zámkových dílců systému PerfectFold™ V. Stejným způsobem pokračujte v instalaci dalších řad směrem ke konci místnosti. Nejsnazší je sedět na nainstalovaných prknech.

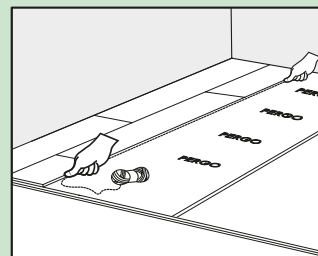


premium click optimum click

Instalace

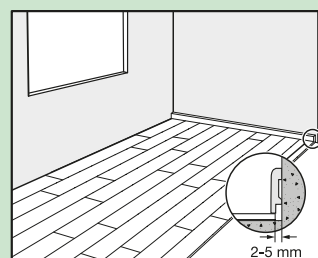
Nainstalujte první 3 řady do požadované pozice blízko u stěny. Podél nainstalovaných prken přidržte provázek a zkontrolujte a upravte jejich zarovnání. Další kontroly zarovnání proveďte po instalaci podlahy ve větších oblastech, v nepravidelném tvaru nebo v jednom kuse (bez dilatačních spojů mezi místnostmi).

Nezapomeňte na dilatační spáru po obvodu o šířce minimálně 2 mm, ideálně 5 mm.

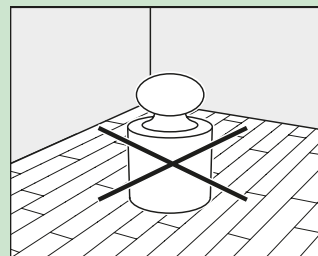


V oddělených místnostech bez podlahového vytápění nebo s odlišnými regulátory teploty či například v chodbě a sousední kuchyni musí být nainstalován přechodový profil a vytvořena dilatační spára o šířce minimálně 5 mm.

Přechodový profil je nutný rovněž v případě, kdy teplota v sousedních místnostech klesá nebo stoupá mimo teplotní rozsah 18–30 °C.



Podlahu nikdy neblokujte. Pokud jsou na podlaze těžké/pevné objekty (např. kuchyňské linky nebo kouty, vestavěné skříňky či těžká kamna), fungují jako zeď a je nutné kolem nich počítat s minimální dilatací. Plovoucí instalace by měla zůstat plovoucí! Pokud to není možné, použijte lepenou vinylovou podlahu Pergo glue down vinyl.



premium click

optimum click

Dokončení

Prohlédněte konečný povrch nainstalované podlahy. Podél stěn nainstalujte soklové lišty PERGO Vinyl, ale nikdy je nepřipevňujte přímo k podlaze.

V malých místnostech s vysokou vlhkostí, např. koupelnách či toaletách nebo na místech, kde je povrch podlahy menší než $< 10 \text{ m}^2$, můžete dilatační spáry vyplnit pomocí produktu PERGO Vinyl Aqua Sealant. Pokud tyto dilatační spáry vyplňujete, musí mít šířku minimálně 5 mm. A je nutné použít přechodový profil, kterým danou místnost oddělíte od ostatních místností.

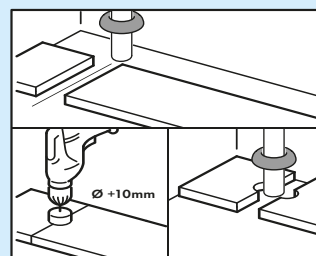
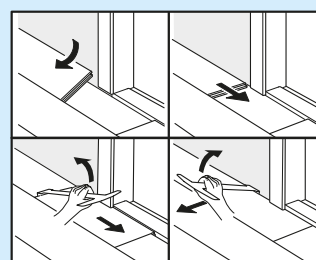
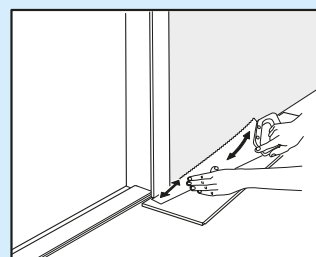
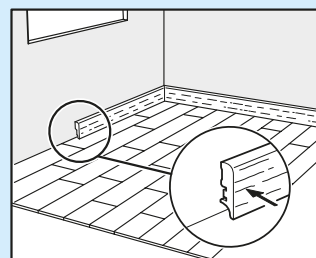
Přechodový profil je nutný v případě, kdy teplota v sousedních místnostech klesá nebo stoupá mimo teplotní rozsah $18\text{--}30 \text{ }^\circ\text{C}$.

Tam, kde se nová podlaha stýká s prahem nebo dveřním otvorem, doporučujeme rámy dveří nebo zárubně podříznout. Abyste dosáhli správného řezu, otočte prkno spodní stranou směrem nahoru a umístěte jej na podlahu až k zárubní dveří. Potom umístěte ruční pilu naplocho proti prknu a jednoduše rám prořízněte. Odstraňte odřezek a vysajte úlomky.

Nyní můžete prkno jednoduše zacvaknout do dlouhé strany na straně podříznuté zárubně. Poté jeho nasunutím na panely uzavřete koncový spoj. Použijte úhelník PERGO Vinyl jako dorážedlo a zajistěte absolutní těsnost dlouhého i krátkého spoje.

Tam, kde je složité prkna naklonit (například pod radiátorem), stáhněte panely vodorovně k sobě pomocí úhelníku PERGO Vinyl.

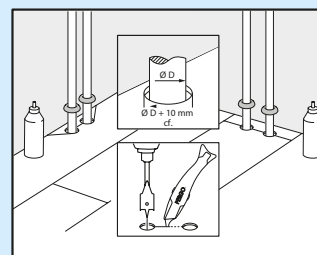
V místech, kde se nacházejí trubky, dbejte na to, aby tyto trubky byly přesně v linii s krátkou stranou dvou panelů. Použijte vrták stejného průměru, jaký má trubka, plus 10 mm. Sklepněte panely k sobě na krátké straně a vyvrtejte otvor vystředěný ve spoji mezi dvěma panely. Nyní můžete dílce nainstalovat. Pokud je trubka dvojitá, vyvrtejte na obou označených místech díru odpovídající průměru trubek plus 10 mm. Pokud se nachází na dlouhé straně prkna, proveďte z obou děr 45 stupňový řez směrem k hraně prkna. Potom podél okrajů řezu odříznutého dílu přilepte díl vhodným lepidlem na místo. Ujistěte se, že do prostoru mezi odříznutým kusem a podkladem neunikne žádné lepidlo.



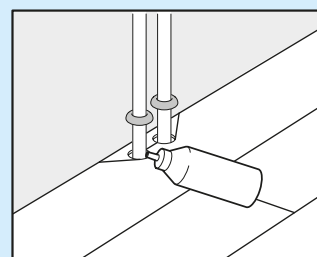
premium click optimum click

Dokončení

Pokud je trubka dvojitá, vyvrtejte na obou označených místech díru odpovídající průměru trubek plus 10 mm. Pokud se nachází na dlouhé straně prkna, proveďte z obou děr 45 stupňový řez směrem k hraně prkna.



Potom podél okrajů řezu odříznutého dílu přilepte díl vhodným lepidlem na místo. Ujistěte se, že do prostoru mezi odříznutým kusem a podkladem neunikne žádné lepidlo.



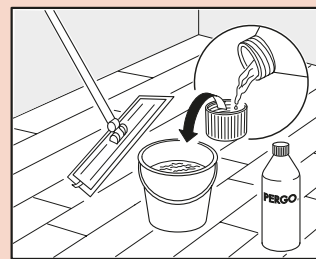
premium click optimum click

Údržba

Po vinylové podlaze PERGO můžete chodit ihned po instalaci. Vinylovou podlahu můžete vysávat vysavačem. Používat parní čistič je zakázáno.

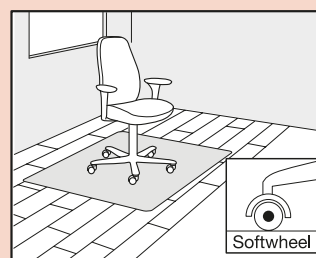


Vinylovou podlahu můžete čistit vlhkým nebo mokřým mopem. PERGO Vinyl Clean je produkt určený speciálně pro údržbu vaší nové vinylové podlahy. Nikdy nepoužívejte přírodní mycí prostředky, protože na povrchu zůstane lepkavá vrstva, na které se bude držet prach a nečistoty a bude obtížné je odstranit. Totéž platí pro mycí prostředky obsahující hrubé částice, které by mohly způsobit matný povrch. Je důležité nenášet nadměrné množství čisticího prostředku, protože to vede k hromadění vysušeného čisticího prostředku, který je obtížně odstranitelný bez použití produktu na odstranění usazenin z vinylových podlah.

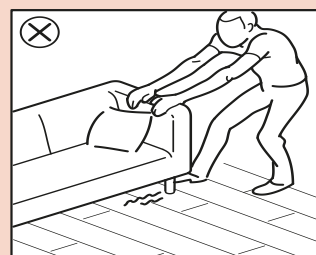


Další informace týkající se čištění a údržby podlahy naleznete na adrese www.pergo.com. Chcete-li znát specifické pokyny k čištění v komerčních prostorech a objektech, kontaktujte technické oddělení společnosti PERGO. Rozlité tekutiny z podlahy vždy okamžitě odstraňte.

Opatřete nohy nábytku a židlí vhodnou ochranou, aby jste předešli poškrábání povrchu podlahy. Používejte (kancelářské) židle s kolečky typu W a křesla s měkkými kolečky vhodnými pro vinylové podlahy anebo používejte vhodnou podložku.



Těžké předměty a nábytek nikdy netahejte po podlaze, ale vždy je zvedněte. Ujistěte se, že nohy nábytku mají velkou plošku a jsou vybaveny ochrannými podlahovými krytkami proti tvorbě skvrn. Čím jsou nohy nábytku větší a širší, tím je rozložení hmotnosti na podlahu lepší a riziko poškození podlahy menší.



premium click optimum click

Údržba

Zajistěte, aby teplota v místnosti neklesla pod 5 °C a ideálně se pohybovala v rozmezí 18–30 °C. Dále je důležité dodržovat výše uvedené teplotní rozmezí pro podklad. Pokud to není možné, použijte podložku Heat nebo vinylovou podlahu PERGO přilepte na podklad.

Ke všem vstupům do místnosti zvenku umístěte negumové čistící zóny, aby se na podlahu nezanášela špína, kamínky a hlína. Tím zamezíte poškození, snížíte nutnost údržby a prodloužíte životnosti podlahy. Upozorňujeme, že delší kontakt s některými typy gumy může zanechat trvalé skvrny.

Zabraňte kontaktu cigaret, zápalek a dalších horkých předmětů s podlahou, aby nedošlo k jejímu trvalému poškození.

